

Biuletyn Informacyjny Okręgowej Izby Pielęgniarek i Położnych w Katowicach



NASZE SPRAWY

ISSN 1232 5384

Nr 03 (220) Marzec 2012

XXVIII OKRĘGOWY ZJAZD PIELEŃNIAREK I POŁOŻNYCH W KATOWICACH

**8 marca Dzień Kobiet
serdeczne życzenia**

**Stereotypy a społeczny
obraz zawodu pielęgniarki i położnej**

SPIS TREŚCI

KALENDARIUM	2,5
XXVIII OKRĘGOWY ZJAZD PIELĘGNIAREK I POŁOŻNYCH W KATOWICACH	3
KONKURSY	5
WYCIĄG Z PROTOKOŁU Z POSIEDZENIA ORPiP (22.02. 2012)	7
KOMENTARZ DO UCHWAŁY NR 134/2012 W SPRAWIE FUNDUSZU SAMOPOMOCOWEGO	9
UCHWAŁA NR 134/2012 ORPiP W KATOWICACH Z 22.02.2012 W SPRAWIE FUNDUSZU SAMOPOMOCOWEGO	16
WSPOMNIENIE	
- KRYSZYNA ŁUKASZ PALUCH	23
WŁAŚCIWA OPIEKA NA KAŻDYM ETAPIE ŻYCIA...- VIOLETTA DYTKO	24
PRAWNIK WYJAŚNIA	
- BARTŁOMIEJ RUPIK	25
KONCERT „NADZIEI” DLA CHORYCH	26
PODZIĘKOWANIA	27
STEREOTYPY A SPOŁECZNY OBRAZ ZAWODU PIELĘGNIARKI I POŁOŻNEJ	
-SONIA GRYSZCZOŁ	28
WIOSENNE MARZENIA	
- EWA WILLAUME-PIELKA	32
KONDOLENCJE	34

NASZE SPRAWY

Wydawca:

Okręgowa Izba Pielęgniarek i Położnych w Katowicach
40-027 Katowice, ul. Francuska 16
tel.: 32 209 04 15+17, faks 32 209 19 26

Redaguje zespół w składzie:

Maślanka Małgorzata - prowadząca
Bartusek Mariola, Brylak-Kozdraś Czesława, Cieślík Krystyna, Kasińska Dorota, Kotlarz Barbara, Ochocka Beata, Reinhard Paulina, Siciarz Bogusława, Stachulska Anna, Woźniak Iwona

Realizacja poligraficzna:

ZPW PLIK, 41-902 Bytom, ul. Siemianowicka 98

Nakład: 5500 egz.

Redakcja zastrzega sobie prawo redagowania i skracania materiałów. Nie zamówionych materiałów nie zwraca. Redakcja nie zawsze podziela poglądy prezentowane w publikowanych materiałach. Autorzy proszeni są podawanie Redakcji wykazu wykorzystanych bibliografii. Autorzy proszeni są o podanie następujących danych: kontakt, nazwa zawodu, wykształcenie, pełniona funkcja w zakładzie pracy, nazwa zakładu pracy. Prosimy również o przysyłanie pocztą e-mail zdjęcia dowodowego w formacie pliku jpg (300 dpi).

Data wydania: marzec 2012

Kalendarium planowanych wydarzeń marzec 2012

1 MARCA	Posiedzenie Zespołu Redakcyjnego. Siedziba OIPiP, godzina 14.00.
2 MARCA	Konferencja „Odpowiedzialność zawodowa i etyka w pracy pielęgniarek i położnych” w Centrum Pediatrii im. Jana Pawła II w Sosnowcu.
6 MARCA	Posiedzenie Komisji Rewizyjnej OIPiP w Katowicach.
6 MARCA	Spotkanie pełnomocnych przedstawicieli ORPiP w Katowicach. Siedziba OIPiP, godzina 10.00 i 12.00.
6 MARCA	Spotkanie Zespołu ds. pielęgniarstwa diabetologicznego. Siedziba OIPiP, godzina 15.00.
6 MARCA	Spotkanie Zespołu ds. ochrony zdrowia pielęgniarek i położnych. Siedziba OIPiP, godzina 15.00.
6 MARCA	Spotkanie Zespołu ds. promocji zawodów pielęgniarki i położnej. Siedziba OIPiP, godzina 16.00.
7 MARCA	Posiedzenie Prezydium Okręgowej Rady Pielęgniarek i Położnych w Katowicach.
8 MARCA	Posiedzenie Komisji Socjalnej.
8 MARCA	Spotkanie Zespołu ds. opieki długoterminowej. Siedziba OIPiP, godzina 13.00.
9 MARCA	Konferencja „Odpowiedzialność zawodowa i etyka w pracy pielęgniarek i położnych” w Szpitalu Miejskim Sp. z o.o. w Zabrze.
13 MARCA	Spotkanie Zespołu ds. położnych. Siedziba OIPiP, godzina 15.00.
14 MARCA	Posiedzenie Komisji Kształcenia. Siedziba OIPiP, godzina 15.30.
14 MARCA	Posiedzenie Komisji Kształcenia. Siedziba OIPiP, godzina 15.30.
15 MARCA	Spotkanie Komisji Etyki. Siedziba OIPiP, godzina 15.00.
19 MARCA	Spotkanie Zespołu ds. domów pomocy społecznej. Siedziba OIPiP, godzina 13.00.
21 MARCA	Posiedzenie Okręgowej Rady Pielęgniarek i Położnych w Katowicach.
23 MARCA	XXVIII Okręgowy Zjazd Pielęgniarek i Położnych w Katowicach.
27-29 MARCA	Posiedzenie Naczelnej Rady Pielęgniarek i Położnych.
30 MARCA	VIII Ogólnopolska Konferencja pt „Sterylizacja”.

Drogie Koleżanki i Koledzy !!



Witam serdecznie już bliżej wiosny ☺ Po ostatnich spotkaniach, które minęły na bazie merytorycznej dyskusji, nasuwa się szereg wniosków, a wszystkie idąc ku przyszłości dają nadzieję na spokój i napawają optymizmem.

Przekształcenia są nieodłącznym elementem zmian w sektorze ochrony zdrowia. Ich podstawy wynikające z ustawy o działalności leczniczej kreują nową politykę zdrowotną w naszym kraju. Tym samym mają ogromny wpływ na rozwój opieki pielęgniarskiej i położniczej. Podczas spotkania z kadrami kierowniczą doszliśmy do wspólnych wniosków konieczności kontynuowania spotkań, szkoleń i dyskusji na temat roli pielęgniarki w przekształconej placówce działalności leczniczej. Dziś rola ta choć niekwestionowana, jest jedną z najtrudniejszych do realizacji. Opoką staje się zjednoczona i wykwalifikowana kadra pielęgniarek i położnych, które stanowią bazę funkcjonowania placówki i oddziału.

Podobnie w pielęgniarstwie realizowanym w domu pacjenta czy w domu pomocy społecznej. Pielęgniarka nie tylko realizuje zadania w zakresie swojej profesji, ale też jest podporą psychiczną dla chorego i jego rodziny. Pokusą dla kierowników placówek staje się jednak grupa opiekunów, którzy w mniemaniu niektórych osób mogą zastąpić pielęgniarkę. Dementujemy takie informacje wskazując jednocześnie, że nawet jeżeli pielęgniarka wyrazi z jakiegoś powodu zgodę na pracę na stanowisku opiekuna – nie może wykonywać świadczeń pielęgniarki. Tym samym dyrektorzy domów pomocy społecznej nie mogą posiłkować się wiedzą i kwalifikacjami pielęgniarki jeżeli stanowisko pracy z pielęgniarstwem nie jest tożsame.

Delegatów zapraszamy na XXVIII już Okręgowy Zjazd Pielęgniarek i Położnych w Katowicach. Proszę pamiętać, że w tym roku zmienia się miejsce obrad. Prosimy o wcześniejsze przybycie celem zarejestrowania się.

Kochani!

Na koniec, już w wiosennej scenerii zapraszam do współpracy kolejnych numerów naszego

biuletynu. Chcemy podjąć trudne dyskusje na temat stanowiska pracy pielęgniarki położnej czy konieczności płacenia wyższych składek przez pielęgniarki zatrudnione na umowach cywilnoprawnych. Chcielibyśmy, aby biuletyn Nasze Sprawy rzeczywiście nawiązywał do naszych spraw zawodowych, by był miejscem wymiany rzetelnych informacji. Jako biuletyn informacyjny nasza gazeta musi zawierać najważniejsze informacje o zawodach, z regionu, ogłoszenia o spotkaniach, konferencjach czy też porady prawnika. Na bazie Waszych dotychczasowych oczekiwań gazeta zmieniła nieco szatę graficzną, przez co stała się lżejszą i bardziej przyjazną czytelnikowi, bliższą tym czasopismom, z którymi spotykacie się na co dzień. Jednocześnie wybrane jej elementy są wiążące dla poczytnych magazynów branżowych. Chcielibyśmy zaprosić Was do rozmowy i wymiany doświadczeń – nasze łamy są otwarte i chętnie przyjmujemy każdą sugestię, wskazówkę, poradę. Tylko wtedy „Nasze sprawy” będą atrakcyjne i potrzebne – gdy będą trafiać w Wasze gusta, odpowiadać na Wasze pytania i oczekiwania. Kolegium redakcyjne w nieco zmienionym składzie pod auspicjami pielęgniarki mgr Małgorzaty Maślanki, chce stworzyć gazetę dla Was. Piszcie do nas – specjalny email : biuletyn@izbapiel.katowice.pl jest miejscem, gdzie mile widziany będzie każdy list, każdy sygnał, piszcie o tym, co chcielibyście przeczytać na stronach naszej gazety. Są chwile gdy warto być razem – właśnie dzięki naszej gazecie : jubileusze, uroczystości warte zapamiętania, wydarzenia warte pokazania i opisanie. Ale chcemy także być bliżej ludzkich spraw – pokazywać koleżanki i kolegów, którzy zechcą się podzielić swoją receptą na sukces, ale także i tych, którym trzeba pomóc.

„Nasze sprawy”... niech ten tytuł odpowiada rzeczywistości... miesięcznik o nas, dla nas, redagowany zawsze z myślą o naszych problemach, radościach. Po prostu – Nasz.

Z wiosennymi pozdrowieniami
Mariola Bartusek

Kalendarium wydarzeń styczeń - luty 2012



30.01

W Teatrze Dzieci Zagłębia odbył się Koncert Charytatywny na rzecz Stowarzyszenia Opieki Paliatywnej „Nadzieja”

w Będzinie. Udział w uroczystości wzięli Sekretarz ORPiP Bartosz Szczudłowski



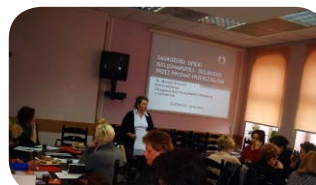
13.02

Posiedzenie Wojewódzkiej Komisji Dialogu Społecznego oraz Stałego Zespołu WKDS ds. Ochrony Zdrowia. Udział w posiedzeniu wzięła Przewodnicząca ORPiP

Mariola Bartusek

01.02

Spotkanie Zespołu ds. pielęgniarek szkolnych.



14.02

Spotkania pełnomocnych przedstawicieli ORPiP w Katowicach.

01.02

Spotkanie Komisji Organizacyjnej.

14.02

Spotkanie Zespołu ds. położnych.

03.02

W Szpitalu Miejskim w Sosnowcu odbyła się uroczystość otwarcia Oddziału Chirurgii Urazowo-Ortopedycznej w nowo wyremontowanych pomieszczeniach w budynku. Udział w uroczystości wzięł Sekretarz ORPiP Bartosz Szczudłowski.

14.02

Spotkanie Zespołu ds. pielęgniarstwa kardiologicznego.

07.02

Posiedzenie Komisji Rewizyjnej OIPIP w Katowicach.

14.02

Spotkanie Zespołu ds. organizacji i zarządzania w pielęgniarstwie.

08.02

Posiedzenie Komisji Kształcenia

16.02

W Ośrodku Kształcenia OIPIP w Łaziskach Górnych odbyło się uroczyste wręczenie dyplomów specjalistom w dziedzinie pielęgniarstwa psychiatrycznego.

09.02

Spotkanie Komisji Etyki



20.02

Spotkanie Zespołu ds. domów pomocy społecznej.

09.02

Posiedzenie Komisji Socjalnej

21.02

Spotkanie Zespołu ds. pielęgniarstwa epidemiologicznego.

22.02

Posiedzenie Rady Śląskiego Oddziału Wojewódzkiego NFZ w Katowicach, w którym udział wzięła Wiceprzewodnicząca ORPiP Czesława Brylak-Kozdraś.

22.02

Posiedzenie Okręgowej Rady Pielęgniarek i Położnych w Katowicach.

23.02

W Ośrodku Kształcenia OIPiP w Łaziskach Górnych odbyło się spotkanie kadry zarządzającej w pielęgniarstwie. Temat spotkania: „Pielęgniarka i położna w obliczu przekształceń”

28.02

W Ministerstwie Zdrowia w Warszawie odbyło się nadzwyczajne posiedzenie Zespołu ds. Opieki Długoterminowej. Udział w posiedzeniu wzięła Przewodnicząca ORPiP Mariola Bartusek.

28.02

Spotkanie Zespołu ds. pielęgniarstwa chirurgicznego.

❖ **KONKURSY** ❖ **KONKURSY** ❖ **KONKURSY** ❖ **KONKURSY** ❖

W siedzibie OIPiP w Katowicach odbyły się postępowania konkursowe na stanowiska Przełożonej Pielęgniarek i Pielęgniarek Oddziałowych.

Konkursy Styczeń / luty 2012

SP ZOZ w Świętochłowicach

Pielęgniarka Oddziałowa Bloku Operacyjnego

Bożena Pasięka

SP ZOZ w Świętochłowicach

Pielęgniarka Oddziałowa Działu Anestezjologii

Sylvia Wieczorek

SP ZOZ w Świętochłowicach

Pielęgniarka Oddziałowa Oddziału Psychiatrycznego z Pododdziałem Detoksykacji Alkoholowej Zespołów Abstynencyjnych

Ewa Kucharska

SP ZOZ w Świętochłowicach

Pielęgniarka Oddziałowa Oddziału Pediatrycznego z pododdziałem Patologii Noworodka

Stefania Dyguła

SP ZOZ w Świętochłowicach

Pielęgniarka Oddziałowa Oddziału Terapii Uzależnień od Alkoholu

Dorota Lipińska

SP ZOZ Wojewódzki Szpital Specjalistyczny Nr 3 w Rybniku

Pielęgniarka Oddziałowa Oddziału Rehabilitacji

Grażyna Szczyra

Wojewódzki Szpital Chorób Płuc w Wodzisławiu w Śląskim.

Przełożona Pielęgniarek Wojewódzkiego Szpitala Chorób Płuc w Wodzisławiu w Śląskim.

Adriana Pawlas

SP ZOZ w Świętochłowicach

Pielęgniarka Oddziałowa Oddziału Ginekologiczno-Położniczego

Barbara Kazidrogra

SP ZOZ w Świętochłowicach

Pielęgniarka Oddziałowa Oddziału Chorób Wewnętrznych

Jolanta Jaworska - Suchy

Składamy gratulacje i życzymy satysfakcji w pełnieniu obowiązków, realizacji zamierzeń dla dobra pacjentów oraz zespołu pielęgniarek i położnych.

XXVIII

OKRĘGOWY ZJAZD PIEŁĘGNIAREK I POŁOŻNYCH W KATOWICACH

Szanowni Delegaci,

W imieniu Okręgowej Rady Pielęgniarek i Położnych w Katowicach, zapraszam Delegatów VI kadencji na XXVIII Okręgowy Zjazd Pielęgniarek i Położnych w Katowicach, który odbędzie się w dniu 23 marca 2012 roku o godzinie 9⁰⁰ w Auli Wydziału Radia i Telewizji Uniwersytetu Śląskiego w Katowicach, ul. Bytkowska 1B, 40-955 Katowice (przy Międzynarodowych Targach Katowickich w Katowicach-Bytkowie).

Zgodnie z Regulaminem Okręgowego Zjazdu Pielęgniarek i Położnych w Katowicach stanowiącym Załącznik do Uchwały Nr 1/2009 XXIII Okręgowego Zjazdu Pielęgniarek i Położnych z dnia 30 marca 2009 roku w sprawie przyjęcia Regulaminu Okręgowego Zjazdu Pielęgniarek i Położnych w Katowicach, obecność Delegatów na Zjazd jest obowiązkowa.

W przypadku niemożności wzięcia udziału w Zjeździe, należy powiadomić Okręgową Izbę Pielęgniarek i Położnych w Katowicach.

Prosimy o wcześniejsze przybycie, celem odebrania mandatu i podpisania listy obecności.

Rejestracja Delegatów rozpoczyna się od godz. 8⁰⁰.

Z poważaniem

dr Mariola Bartusek
Przewodnicząca Okręgowej Rady
Pielęgniarek i Położnych w Katowicach

Wyciąg z protokołu z posiedzenia Okręgowej Rady Pielęgniarek i Położnych w Katowicach w dniu 22 lutego 2012 roku

Podjęto uchwały w sprawie:

- stwierdzenia prawa wykonywania zawodu pielęgniarki oraz wpisu do rejestru pielęgniarek Okręgowej Rady Pielęgniarek i Położnych w Katowicach,
- wpisu do rejestru pielęgniarek Okręgowej Rady Pielęgniarek i Położnych w Katowicach,
- wykreślenia z rejestru pielęgniarek Okręgowej Rady Pielęgniarek i Położnych w Katowicach,
- wydania duplikatu zaświadczenia o prawie wykonywania zawodu pielęgniarki,
- wpisu adnotacji urzędowej o zaprzestaniu wykonywania zawodu pielęgniarki na czas nieokreślony,
- anulowania wpisu adnotacji urzędowej o zaprzestaniu wykonywania zawodu pielęgniarki na czas nieokreślony,
- stwierdzenia prawa wykonywania zawodu położnej oraz wpisu do rejestru położnych Okręgowej Rady Pielęgniarek i Położnych w Katowicach,
- sprostowania oczywistej omyłki w zaświadczeniu o prawie wykonywania zawodu położnej,
- wykreślenia wpisu w rejestrze podmiotów wykonujących działalność leczniczą indywidualnej praktyki położnej wykonywanej wyłącznie w miejscu wezwania,
- wpisów do rejestru podmiotów wykonujących działalność leczniczą,
- częściowej zmiany w budżecie OIPI w Katowicach na 2011 rok,
- zmiany uchwały dotyczącej przyjęcia preliminarza budżetowego na rok 2012,
- wytypowania przedstawicieli do składów komisji konkursowych na stanowiska kierownicze w podmiotach leczniczych niebędących przedsiębiorcami,
- zmiany uchwały w sprawie wytypowania przedstawicieli do składów komisji konkursowych na stanowiska kierownicze w podmiotach leczniczych niebędących przedsiębiorcami,
- zmiany wpisu w rejestrze podmiotów prowadzących kształcenie podyplomowe pielęgniarek i położnych,
- powołania Pełnomocnych Przedstawicieli Okręgowej Rady Pielęgniarek i Położnych w Katowicach,
- rozszerzenia pełnomocnictwa pełnomocnego przedstawiciela Okręgowej Rady Pielęgniarek i Położnych w Katowicach,
- składu Komisji Kształcenia,
- składu Zespołu ds, pielęgniarek dializacyjnych,
- składu Zespołu ds, organizacji i zarządzania w pielęgniarstwie,
- refundacji kosztów kształcenia,
- przyznania zapomóg losowych członkom samorządu,
- przyznania zapomóg pośmiertnych
- składania wniosków o dofinansowanie realizacji projektów współfinansowanych z funduszy strukturalnych Unii Europejskiej,
- funduszu samopomocowego Okręgowej Izby Pielęgniarek i Położnych w Katowicach,
- spłaty zaległych składek członkowskich,
- przyznania pożyczki dla odpłatnie studiującej położnej,
- wyrażenia zgody na zorganizowanie przez Zespół ds, Pielęgniarek Pracujących w Sterylizacji VIII Ogólnopolskiej Konferencji pt, : „Sterylizacja”,
- dofinansowania VI Ogólnopolskiej Konferencji „Pielęgniarka w procesie rehabilitacji”,
- projektów apeli i wniosku na XXVIII Okręgowy Zjazd Pielęgniarek i Położnych w Katowicach
- przyjęcia protokołu z posiedzenia ORPiP w dniu 25 stycznia 2012 roku.

* * *

Szanowne Koleżanki i Koledzy!

Informujemy, iż Okręgowa Rada Pielęgniarek i Położnych w Katowicach w dniu 22 lutego 2012 roku podjęła **uchwałę nr 134/2012 w sprawie funduszu samopomocowego Okręgowej Izby Pielęgniarek i Położnych w Katowicach.**

Fundusz samopomocowy przeznaczony jest na **udzielanie samopomocy oraz innych form pomocy materialnej dla pielęgniarek i położnych – członków Okręgowej Izby Pielęgniarek i Położnych w Katowicach.**

Świadczenia z funduszu samopomocowego udzielane są w formach:

- 1) pomocy socjalnej:
 - a) zapomóg pośmiertnych
 - b) zapomóg losowych
 - c) zapomóg dla pielęgniarek i położnych, które utraciły pracę z przyczyn dotyczących zakładu pracy
 - d) pożyczek socjalnych
- 2) pożyczek dla studiujących odpłatnie pielęgniarek i położnych
- 3) pożyczek na rozpoczęcie i rozwój działalności gospodarczej związanej z wykonywaniem zawodów pielęgniarki i położnej
- 4) pomocy w zakresie rozwijania kwalifikacji zawodowych
- 5) pomocy w formie skierowania na leczenie sanatoryjne

Wysokość funduszu samopomocowego oraz sposób jego rozdysponowania określa Okręgowy Zjazd Pielęgniarek i Położnych w Katowicach w uchwałach budżetowych.

Sposób wykorzystania środków funduszu samopomocowego określają **regulaminy stanowiące załączniki nr 1 do 5 do uchwały nr 134/2012 w sprawie funduszu samopomocowego Okręgowej Izby Pielęgniarek i Położnych w Katowicach.** Pełna treść regulaminów została umieszczona na stronie internetowej Okręgowej Izby.

ZAPOMOGA POŚMIERTNA

Zapomogę pośmiertną mogą otrzymać **wyłącznie członkowie** Okręgowej Izby Pielęgniarek i Położnych w Katowicach **regularnie opłacający składki członkowskie.**

Decyzję w sprawie przyznania zapomogi pośmiertnej podejmuje Okręgowa Rada Pielęgniarek i Położnych w Katowicach na podstawie indywidualnej opinii Komisji Socjalnej.

Zapomoga pośmiertna przysługuje członkowi Okręgowej Izby **po zmarłym współmałżonku i dziecku do 18 roku życia, a w przypadku dzieci pobierających naukę do 26 roku życia.**

Wysokości zapomogi pośmiertnej ustala się na kwotę **500,00 zł.**

Pisemny **wniosek o przyznanie zapomogi** wraz z **kserokopią aktu zgonu** składa się do Komisji Socjalnej **w terminie 3 miesięcy od dnia śmierci współmałżonka lub dziecka członka Okręgowej Izby.**

ZAPOMOGA LOSOWA

Zapomogę losową mogą otrzymać **wyłącznie członkowie** Okręgowej Izby Pielęgniarek i Położnych w Katowicach **regularnie opłacający składki członkowskie.**

Decyzję w sprawie przyznania zapomogi losowej podejmuje Okręgowa Rada Pielęgniarek i Położnych w Katowicach na podstawie indywidualnej opinii Komisji Socjalnej.

W przypadkach losowych na pokrycie wydatków przekraczających możliwości finansowe członka Okręgowej Izby może być przyznana bezzwrotna zapomoga losowa.

Zapomoga losowa może być przyznana **raz w roku budżetowym.**

Wniosek o przyznanie zapomogi losowej składa się do Komisji Socjalnej.

Do wniosku o przyznanie zapomogi losowej należy dołączyć:

- 1) dokumenty potwierdzające chorobę (kalectwo) lub przypadek losowy,**
- 2) imienne faktury VAT lub rachunki potwierdzające poniesione koszty leczenia**
- w przypadku choroby (kalectwa),
- 3) opinię właściwego pełnomocnego przedstawiciela,**
- 4) dokumenty potwierdzające wysokość zarobku brutto wnioskodawcy oraz współmałżonka.**

POŻYCZKA SOCJALNA

Pożyczkę socjalną mogą otrzymać **wyłącznie członkowie** Okręgowej Izby Pielęgniarek i Położnych w Katowicach **regularnie opłacający składki członkowskie.**

Warunkiem udzielenia pożyczki socjalnej jest poręczenie **jej spłaty przez dwóch członków Okręgowej Izby.** Jeden członek Okręgowej Izby może poręczyć nie więcej niż dwie pożyczki socjalne.

Wysokość pożyczki socjalnej wynosi **1.500,00 złotych.**

Oprocentowanie pożyczki socjalnej wynosi **4 %.**

Maksymalny okres spłaty pożyczki **nie może przekraczać 12 miesięcy**, a pożyczkobiorca zobowiązany jest do comiesięcznego uiszczania jej rat do 15-tego dnia każdego miesiąca począwszy od miesiąca następującego po miesiącu, w którym zawarto umowę.

Okręgowa Izba **może wypowiedzieć umowę pożyczki**, z zachowaniem 30-dniowego okresu wypowiedzenia, z ważnych powodów, a w szczególności w przypadku:

- 1) braku terminowej spłaty dwóch rat pożyczki w odpowiadających im miesięcznych datach ich wymagalności,
- 2) skreślenia z listy członków Okręgowej Izby.

Następnego dnia po upływie okresu wypowiedzenia umowy pożyczki, wszelkie wynikające z niej zobowiązania stają się wymagalne a pożyczkobiorca zobowiązany jest do niezwłocznej spłaty pożyczki wraz z należnymi odsetkami.

Pożyczka **może być umorzona wyłącznie w przypadku śmierci pożyczkobiorcy.**

Pisemny wniosek o udzielenie pożyczki socjalnej składa się do Komisji Socjalnej, która rozpatruje je według kolejności ich wpływu.

ZAPOMOGA Z POWODU UTRATY PRACY Z PRZYCZYN DOTYCZĄCYCH ZAKŁADU PRACY

Zapomogę z powodu utraty pracy z przyczyn dotyczących zakładu pracy mogą otrzymać **wyłącznie członkowie** Okręgowej Izby Pielęgniarek i Położnych w Katowicach **regularnie opłacający składki członkowskie.**

Decyzję w sprawie przyznania zapomogi z powodu utraty pracy z przyczyn dotyczących zakładu pracy **podejmuje Okręgowa Rada Pielęgniarek i Położnych w Katowicach na podstawie indywidualnej opinii Komisji Socjalnej.**

Zapomoga jest **jednorazowa i bezzwrotna**.

Zapomoga z tytułu utraty pracy z przyczyn dotyczących zakładu pracy udzielana jest **po utracie prawa do zasiłku dla osób bezrobotnych**.

Wysokości zapomogi z tytułu utraty pracy z przyczyn dotyczących zakładu pracy wynosi **600,00 zł**.

Wniosek o przyznanie zapomogi z tytułu utraty pracy z przyczyny dotyczącej zakładu pracy **składa się do Komisji Socjalnej**.

Do wniosku należy dołączyć:

- 1) **zaświadczenie z urzędu pracy potwierdzające posiadanie statusu osoby bezrobotnej oraz okres bezrobocia,**
- 2) **wypowiedzenie umowy o pracę wraz z przyczyną dotyczącą zakładu pracy,**
- 3) **świadczenie pracy.**

POŻYCZKA DLA STUDIUJĄCYCH ODPLATNIE

Pożyczkę dla studiujących odpłatnie mogą otrzymać wyłącznie członkowie Okręgowej Izby Pielęgniarek i Położnych w Katowicach.

Warunkiem przyznania pożyczki dla studiujących odpłatnie jest **regularne opłacanie składki członkowskiej** oraz **brak wymagalnych zobowiązań** w stosunku do Okręgowej Izby Pielęgniarek i Położnych w Katowicach.

Pożyczka dla studiujących odpłatnie może być przyznana **po spełnieniu następujących warunków:**

- 1) po przedstawieniu zaświadczenia z uczelni o przyjęciu na studia
- 2) kierunek studiów winien być przydatny w opiece zdrowotnej
- 3) wysokość kwoty pożyczki nie może przekraczać kwoty czesnego
- 4) zabezpieczeniem spłaty pożyczki jest poręczenie osoby/osób, których miesięczne dochody netto przekraczają łącznie co najmniej połowę kwoty pożyczki

Oprocentowanie pożyczki dla studiujących odpłatnie wynosi **5% w skali roku** od kwoty udzielonej pożyczki.

Wniosek w sprawie przyznania pożyczki dla odpłatnie studiujących **składa się do Okręgowej Rady Pielęgniarek i Położnych w Katowicach**.

Pożyczka będzie wypłacana w transzach semestralnych po dostarczeniu zaświadczenia o ukończeniu poprzedniego semestru i w wysokości wynikającej z zaświadczenia o wysokości czesnego za semestr następny. Pierwsza transza wypłacana jest w wysokości czesnego za semestr pierwszy.

Wypłatę kolejnych transz pożyczki wstrzymuje się w przypadku:

- 1) zmiany kierunku studiów,
- 2) skreślenia z listy studentów,
- 3) wykreślenia z listy członków Okręgowej Izby Pielęgniarek i Położnych w Katowicach,
- 4) zaprzestania wykonywania zawodu,
- 5) zrzeczenia się prawa wykonywania zawodu,
- 6) zawieszenia lub pozbawienia prawa wykonywania zawodu,
- 7) zaprzestania regularnego opłacania składek członkowskich.

Pożyczka spłacana jest w ratach miesięcznych począwszy od ostatniego dnia miesiąca następującego po miesiącu, w którym uruchomiona została pierwsza transza pożyczki.

Spłata pożyczki winna nastąpić **w ciągu dwóch lat od ukończenia studiów**.

Pożyczka dla studiujących odpłatnie **nie może być umorzona**.

POŻYCZKA NA ROZPOCZĘCIE I ROZWÓJ DZIAŁALNOŚCI GOSPODARCZEJ ZWIĄZANEJ Z WYKONYWANIEM ZAWODÓW PIELĘGNIARKI I POŁOŻNEJ

Pożyczkę na rozpoczęcie i rozwój działalności gospodarczej związanej z wykonywaniem zawodów pielęgniarki i położnej mogą otrzymać wyłącznie członkowie Okręgowej Izby Pielęgniarek i Położnych w Katowicach.

Warunkiem przyznania pożyczki na rozpoczęcie i rozwój działalności gospodarczej jest **regularne opłacanie składki członkowskiej** oraz **brak wymagalnych zobowiązań** w stosunku do Okręgowej Izby Pielęgniarek i Położnych w Katowicach.

Wniosek w sprawie przyznania pożyczki na rozpoczęcie i rozwój działalności gospodarczej składa się do Okręgowej Rady Pielęgniarek i Położnych w Katowicach. Decyzję w sprawie udzielenia pożyczki i jej wysokości podejmuje Okręgowa Rada.

Wnioski w sprawie przyznania pożyczki na rozpoczęcie i rozwój działalności gospodarczej, **rozpatrywane są do wyczerpania środków finansowych przeznaczonych na ten cel** w uchwale budżetowej Okręgowej Izby.

Do wniosku należy dołączyć:

- 1) plan finansowy przedsięwzięcia,
- 2) plan działania firmy,
- 3) zaświadczenie o zabezpieczeniu finansowym pożyczkobiorcy,
- 4) zaświadczenie o zabezpieczeniu finansowym poręczycieli.

Wysokość pożyczki na rozpoczęcie i rozwój działalności gospodarczej uzależnione jest od:

- 1) kwoty określonej na ten cel w uchwale budżetowej Okręgowego Zjazdu,
- 2) ilości miejsc pracy dla pielęgniarek i położnych, jaką może zapewnić wnioskodawca,
- 3) zakresu prowadzenia działalności gospodarczej.

Warunkiem udzielenia pożyczki jest **poręczenie przez osoby posiadające stały dochód**. Ilość poręczycieli zależy od wysokości udzielonej pożyczki oraz ich zabezpieczenia finansowego.

Okręgowa Rada **może żądać od wnioskodawcy przedstawienia dodatkowych zaświadczeń oraz innych informacji dotyczących podejmowanej działalności**, jak również dokonać **oceny celowości przeznaczenia pożyczki** w miejscu podejmowanej działalności.

Oprocentowanie pożyczki na rozpoczęcie i rozwój działalności gospodarczej wynosi **5 % w skali roku** od kwoty udzielonej pożyczki.

Wypłata pożyczki na rozpoczęcie i rozwój działalności gospodarczej następuje nie później niż w terminie 14 dni od daty podjęcia uchwały przez Okręgową Radę.

Splata pożyczki na rozpoczęcie i rozwój działalności gospodarczej następuje w ratach wraz z naliczonymi odsetkami w terminie do **36 miesięcy od daty wypłacenia pożyczki**. Rozpoczęcie spłaty pożyczki następuje nie później niż w terminie 12 miesięcy od daty jej wypłaty.

Pożyczkobiorca w terminie do 6 miesięcy od wypłaty pożyczki na rozpoczęcie i rozwój działalności gospodarczej obowiązany jest **rozliczyć sposób jej wykorzystania**.

Natychmiastowa spłata pożyczki na rozpoczęcie i rozwój działalności gospodarczej następuje w przypadku:

- 1) przeznaczenia pożyczki na inny cel niż przedstawiony we wniosku,
- 2) rezygnacji z prowadzenia działalności gospodarczej,
- 3) wykreślenia z listy członków Okręgowej Izby Pielęgniarek i Położnych w Katowicach,
- 4) zaprzestania wykonywania zawodu,
- 5) zrzeczenia się prawa wykonywania zawodu,

- 6) zawieszenia lub pozbawienia prawa wykonywania zawodu,
- 7) zaprzestania regularnego opłacania składek członkowskich.

Pożyczka **nie może być umorzona**.

POMOC W ZAKRESIE ROZWIJANIA KWALIFIKACJI ZAWODOWYCH

ZASADY OGÓLE

Prawo do uzyskania pomocy w zakresie rozwijania kwalifikacji zawodowych pielęgniarek i położnych, mają **wyłącznie członkowie** Okręgowej Izby Pielęgniarek i Położnych w Katowicach.

Warunkiem przyznania pomocy w zakresie rozwijania kwalifikacji zawodowych pielęgniarek i położnych jest **regularne opłacanie składki członkowskiej** oraz **brak wymagalnych zobowiązań** w stosunku do Okręgowej Izby Pielęgniarek i Położnych w Katowicach.

Pomoc w zakresie rozwijania kwalifikacji zawodowych **polega na możliwości:**

- 1) **nieodpłatnego korzystania z form kształcenia podyplomowego pielęgniarek i położnych organizowanego przez Okręgową Izbę** lub
- 2) **ubiegania się o częściową refundację kosztów kształcenia podyplomowego pielęgniarek i położnych ukończonego u innego organizatora kształcenia podyplomowego** lub
- 3) **ubiegania się o częściową refundację kosztów czynnego uczestnictwa w krajowych konferencjach, sympozjach oraz zjazdach naukowych.**

Z pomocy w zakresie rozwijania kwalifikacji zawodowych **skorzystać można wyłącznie raz w roku budżetowym, z wyjątkiem kursów dokształcających i specjalistycznych organizowanych przez Okręgową Izbę, które nie podlegają ograniczeniom.**

Udział w kursie kwalifikacyjnym lub specjalizacji organizowanym przez Okręgową Izbę wyklucza możliwość ubiegania się o:

- 1) częściową refundację kosztów kształcenia podyplomowego pielęgniarek i położnych ukończonego u innego organizatora kształcenia podyplomowego oraz
- 2) częściową refundację kosztów czynnego uczestnictwa w krajowych konferencjach, sympozjach oraz zjazdach naukowych.

KORZYSTANIE Z KURSÓW ORGANIZOWANYCH PRZEZ OKRĘGOWĄ IZBĘ

W przypadku nieodpłatnego korzystania z form kształcenia podyplomowego pielęgniarek i położnych organizowanego przez Okręgową Izbę, **pielęgniarka, położna – uczestnik kursu ma obowiązek podpisania umowy o uczestniczenie w kursie.**

Uczestniczenie w kursach dokształcających i specjalistycznych organizowanych przez Okręgową Izbę, **nie podlega ograniczeniom.**

Z kursu kwalifikacyjnego organizowanego przez Okręgową Izbę można skorzystać **raz w roku budżetowym**, za wyjątkiem kursów dokształcających i specjalistycznych organizowanych przez Okręgową Izbę.

Uczestniczenie w specjalizacji organizowanej przez Okręgową Izbę, **wyklucza możliwość skorzystania z innych form pomocy przez czas trwania specjalizacji**, za wyjątkiem kursów dokształcających i specjalistycznych organizowanych przez Okręgową Izbę.

Okręgowa Izba w stosunku do uczestnika kursu zobowiązuje się do:

- 1) bezpłatnego zorganizowania i przeprowadzenia kursu,
- 2) przeprowadzenia kursu zgodnie z obowiązującymi przepisami prawa oraz wymogami Centrum Kształcenia Podyplomowego Pielęgniarek i Położnych,

- 3) ubezpieczenia uczestnika kursu od odpowiedzialności cywilnej i następstw nieszczęśliwych wypadków podczas trwania kursu.

Uczestnik kursu jest zobowiązany do:

- 1) regularnego i aktywnego uczestnictwa w zajęciach,
- 2) potwierdzania obecności na zasadach określonych przez Okręgową Izbę,
- 3) wypełniania ankiet ewaluacyjnych.

Uczestnik kursu winien każdą nieobecność **usprawiedliwić na piśmie**.

W przypadku opuszczenia przez Uczestnika zajęć przekraczających 10% czasu trwania kursu Uczestnik zostanie **skreślony z listy uczestników** oraz **zwróci cały koszt kursu przypadający na jednego uczestnika**, z zastrzeżeniem wyjątkowych sytuacji losowych.

CZĘŚCIOWA REFUNDACJA KOSZTÓW KSZTAŁCENIA

Wysokość częściowej refundacji kosztów kształcenia podyplomowego pielęgniarek położnych ukończonego u innego organizatora kształcenia podyplomowego wynosi:

- 1) w przypadku kursu dokształcającego 50 % kosztów kształcenia, jednak nie więcej niż 100,00 złotych;
- 2) w przypadku kursu specjalistycznego 50 % kosztów kształcenia, jednak nie więcej niż 200,00 złotych;
- 3) w przypadku kursu kwalifikacyjnego 50 % kosztów kształcenia, jednak nie więcej niż 800,00 złotych;
- 4) w przypadku specjalizacji 50 % kosztów kształcenia, jednak nie więcej niż 2.000,00 złotych.

Za koszty kształcenia, uważa się opłatę wniesioną przez uczestnika organizatorowi kształcenia. Koszty przejazdów, diet, noclegów nie podlegają refundacji.

Warunkiem refundacji kosztów specjalizacji prowadzonej przez innego organizatora kształcenia jest, aby wnioskodawca nie korzystał z innych form pomocy w zakresie rozwijania kwalifikacji zawodowych, przez okres trwania specjalizacji, za wyjątkiem kursów dokształcających i specjalistycznych organizowanych przez Okręgową Izbę.

Częściowej refundacji kosztów kształcenia dokonuje się na wniosek osoby zainteresowanej, złożony w nieprzekraczalnym terminie **6 miesięcy od daty wydania dokumentu potwierdzającego ukończenie kształcenia**.

Do wniosku o częściową refundację kosztów kształcenia należy załączyć:

- 1) dowód regularnego opłacania składek członkowskich na rzecz Okręgowej Izby,
- 2) faktura VAT lub rachunek imienny potwierdzający poniesienie kosztów kształcenia,
- 3) dokument potwierdzający ukończenie kształcenia,
- 4) poświadczenie od pracodawcy, że nie refundował kosztów kształcenia,
- 5) potwierdzenie posiadania przez organizatora kształcenia decyzji Centrum Kształcenia Podyplomowego Pielęgniarek i Położnych

CZĘŚCIOWA REFUNDACJA CZYNNEGO UDZIAŁU W KRAJOWYCH KONFERENCJACH, SYMPOZJACH ORAZ ZJAZDACH KRAJOWYCH

Uczestniczącym czynnie w krajowych konferencjach, sympozjach oraz zjazdach naukowych przysługuje refundacja kosztów uczestnictwa.

Wysokość refundacji nie **może być wyższa, niż 1.000,00 złotych.**

Za koszty uczestnictwa, uważa się opłatę wniesioną przez uczestnika organizatorowi. Koszty przejazdów, diet, noclegów nie podlegają refundacji.

Warunkiem refundacji jest złożenie wniosku najpóźniej **w terminie 90 dni po zakończonym zjeździe, sympozjum, konferencji naukowej.**

Do wniosku o częściową refundację czynnego udziału w krajowych konferencjach, sympozjach oraz zjazdach naukowych należy dołączyć:

- 1) dowód regularnego opłacania składek członkowskich na rzecz Okręgowej Izby,
- 2) wygłoszony referat wraz ze zgodą na publikację w Biuletynie Informacyjnym Okręgowej Izby „Nasze Sprawy”,
- 3) program zjazdu, sympozjum lub konferencji naukowej,
- 4) faktura VAT lub rachunek imienny potwierdzający poniesienie kosztów uczestnictwa.

POMOC W FORMIE SKIEROWANIA NA LECZENIE SANATORYJNE

Prawo do uzyskania pomocy w formie skierowania na leczenie sanatoryjne, mają **wyłącznie członkowie** Okręgowej Izby Pielęgniarek i Położnych w Katowicach.

Warunkiem przyznania pomocy w formie skierowania na leczenie sanatoryjne jest **regularne opłacanie składki członkowskiej** oraz **brak wymagalnych zobowiązań** w stosunku do Okręgowej Izby Pielęgniarek i Położnych w Katowicach.

Pomoc w formie skierowania na leczenie sanatoryjne ma na celu **poprawę zdrowia członków Okręgowej Izby.**

Izba ponosi 50% kosztów leczenia sanatoryjnego, za wyjątkiem leczenia chorób onkologicznych, które finansowane są w 100%.

Udzielanie pomocy uzależnione jest od posiadania przez Izbę na ten cel środków finansowych, których wysokość określa uchwała budżetowa Okręgowego Zjazdu.

Z pomocy w formie skierowania na leczenie sanatoryjne członkowie Okręgowej Izby mogą skorzystać jedynie **raz na trzy lata budżetowe.**

Pierwszeństwo w uzyskaniu pomocy mają osoby ze schorzeniami onkologicznymi.

Do wniosku o pomoc w formie skierowania na leczenie sanatoryjne należy dołączyć:

- 1) dokumenty potwierdzające chorobę lub uraz, z których wynika zalecenie do odbycia leczenia sanatoryjnego,
- 2) zaświadczenie lekarskie stwierdzające potrzebę leczenia sanatoryjnego.

Decyzje w sprawach przyznawania pomocy w formie skierowania na leczenie sanatoryjne podejmuje **Przewodnicząca Okręgowej Rady Pielęgniarek i Położnych w Katowicach.**

Przewodniczącej przysługuje prawo **domagania się od wnioskodawcy dodatkowych dokumentów potwierdzających zasadność przyznania pomocy w postaci leczenia sanatoryjnego.**

Skierowanie na leczenie sanatoryjne jest udzielane **po uiszczeniu części kosztów leczenia niepokrywanych przez Izbę.**

W przypadku niewykorzystania skierowania na leczenie sanatoryjne, członek samorządu jest obowiązany zwrócić całość kosztów sanatorium poniesionych przez Izbę.

UCHWAŁA Nr 134/2012

Okręgowej Rady Pielęgniarek i Położnych w Katowicach z dnia 22 lutego 2012r

w sprawie funduszu samopomocowego Okręgowej Izby Pielęgniarek i Położnych w Katowicach

Na podstawie art. 4 ust. 2 pkt 15 ustawy o samorządzie pielęgniarek i położnych z dnia 1 lipca 2011 r. (Dz. U. z 2011r. Nr 174, poz. 1038), uchwała się co następuje:

- § 1. 1. Fundusz samopomocowy przeznaczony jest na udzielanie samopomocy oraz innych form pomocy materialnej dla pielęgniarek i położnych – członków Okręgowej Izby Pielęgniarek i Położnych w Katowicach.
2. Świadczenia z funduszu samopomocowego udzielane są w formach:
- 1) pomocy socjalnej:
 - a) zapomóg pośmiertnych,
 - b) zapomóg losowych,
 - c) zapomóg dla pielęgniarek i położnych, które utraciły pracę z przyczyn dotyczących zakładu pracy,
 - d) pożyczek socjalnych;
 - 2) pożyczek dla studiujących odpłatnie pielęgniarek i położnych;
 - 3) pożyczek na rozpoczęcie i rozwój działalności gospodarczej związanej z wykonywaniem zawodów pielęgniarki i położnej;
 - 4) pomocy w zakresie rozwijania kwalifikacji zawodowych,
 - 5) pomocy w formie skierowania na leczenie sanatoryjne.
- § 2. Wysokość funduszu samopomocowego oraz sposób jego rozdysponowania określa Okręgowy Zjazd Pielęgniarek i Położnych w Katowicach w uchwałach budżetowych.
- § 3. Sposób wykorzystania środków funduszu samopomocowego określają regulaminy stanowiące załączniki nr 1 do 5 do uchwały.
- § 4. Traci moc uchwała nr 105/97 Okręgowej Rady Pielęgniarek i Położnych w Katowicach w sprawie utworzenia funduszu samopomocowego.
- § 5. Uchwała wchodzi w życie z dniem podjęcia.

SEKRETARZ
(-)
Bartosz Szczudłowski

SKARBNIK
(-)
Anna Grelowska

PRZEWODNICZĄCA
(-)
Mariola Bartusek

ZAŁĄCZNIK NR 1 do Uchwały Nr 134/2012
Okręgowej Rady Pielęgniarek i Położnych w Katowicach
z dnia 22 lutego 2012r w sprawie funduszu samopomocowego
Okręgowej Izby Pielęgniarek i Położnych w Katowicach

REGULAMIN POMOCY SOCJALNEJ

I. POSTANOWIENIA OGÓLNE

- § 1. 1. Prawo do pomocy socjalnej z funduszu samopomocowego mają wyłącznie członkowie Okręgowej Izby Pielęgniarek i Położnych w Katowicach.

2. Warunkiem przyznania świadczeń w ramach pomocy socjalnej jest regularne opłacanie składki członkowskiej.
- § 2. Pomoc socjalna przeznaczona jest na udzielanie pomocy materialnej w formach:
- 1) zapomóg pośmiertnych,
 - 2) zapomóg losowych,
 - 3) zapomóg dla pielęgniarek i położnych, które utraciły pracę z przyczyn dotyczących zakładu pracy,
 - 4) pożyczek socjalnych.
- § 3. Decyzję w sprawie przyznania pomocy socjalnej określonej w niniejszym regulaminie podejmuje Okręgowa Rada Pielęgniarek i Położnych w Katowicach na podstawie indywidualnej opinii Komisji Socjalnej, za wyjątkiem pożyczek socjalnych, które przyznaje Komisja Socjalna.

II. ZASADY PRZYZNAWANIA ZAPOMÓG POŚMIERTNYCH

- § 4. 1. Zapomoga pośmiertna przysługuje członkowi Okręgowej Izby po zmarłym współmałżonku i dziecku do 18 roku życia, a w przypadku dzieci pobierających naukę do 26 roku życia.
2. Wysokości zapomogi pośmiertnej ustala się na kwotę 500,00 zł.
- § 5. Pisemny wniosek o przyznanie zapomogi wraz z kserokopią aktu zgonu składa się do Komisji Socjalnej w terminie 3 miesięcy od dnia śmierci współmałżonka lub dziecka członka Okręgowej Izby.

III. ZASADY PRZYZNAWANIA ZAPOMÓG LOSOWYCH

- § 6. 1. W przypadkach losowych na pokrycie wydatków przekraczających możliwości finansowe członka Okręgowej Izby może być przyznana bezzwrotna zapomoga losowa.
2. Zapomoga losowa może być przyznana raz w roku budżetowym.
3. Za przypadek losowy uważa się:
- 1) chorobę (kalectwo) członka Okręgowej Izby,
 - 2) sytuację losową związaną ze znaczną stratą mienia lub skutkującą znacznym pogorszeniem sytuacji materialnej.
- § 7. 1. Wniosek o przyznanie zapomogi losowej składa się do Komisji Socjalnej.
2. Do wniosku o przyznanie zapomogi losowej należy dołączyć:
- 1) dokumenty potwierdzające chorobę (kalectwo) lub przypadek losowy,
 - 2) imienne faktury VAT lub rachunki potwierdzające poniesione koszty leczenia - w przypadku choroby (kalectwa),
 - 3) opinię właściwego pełnomocnego przedstawiciela,
 - 4) dokumenty potwierdzające wysokość zarobku brutto wnioskodawcy oraz współmałżonka.
- § 8. Opinia Komisji Socjalnej przedkładana Okręgowej Radzie winna zawierać następujące informacje:
- 1) dane wnioskodawcy,
 - 2) cel, na który zapomoga losowa ma być przeznaczona,
 - 3) ocenę sytuacji materialnej wnioskodawcy przy proponowanej kwocie zapomogi powyżej 1000 zł,
 - 4) proponowaną kwotę zapomogi losowej.

IV. ZASADY PRZYZNAWANIA POŻYCZEK SOCJALNYCH

- § 9. 1. Warunkiem udzielenia pożyczki socjalnej jest poręczenie jej spłaty przez dwóch członków Okręgowej Izby. Jeden członek Okręgowej Izby może poręczyć nie więcej niż dwie pożyczki socjalne.
2. Wysokość pożyczki socjalnej wynosi 1.500,00 złotych.
3. Oprocentowanie pożyczki socjalnej wynosi 4 %.
4. Maksymalny okres spłaty pożyczki nie może przekraczać 12 miesięcy, a pożyczkobiorca zob-

wiązany jest do comiesięcznego uiszczania jej rat do 15-tego dnia każdego miesiąca począwszy od miesiąca następującego po miesiącu, w którym zawarto umowę.

5. Okręgowa Izba może wypowiedzieć umowę pożyczki, z zachowaniem 30-dniowego okresu wypowiedzenia, z ważnych powodów, a w szczególności w przypadku:
 - 1) braku terminowej spłaty dwóch rat pożyczki w odpowiadających im miesięcznych datach ich wymagalności,
 - 2) skreślenia z listy członków Okręgowej Izby.
6. Następnego dnia po upływie okresu wypowiedzenia umowy pożyczki, wszelkie wynikające z niej zobowiązania stają się wymagalne a pożyczkobiorca zobowiązany jest do niezwłocznej spłaty pożyczki wraz z należnymi odsetkami.
7. Pożyczka może być umorzona wyłącznie w przypadku śmierci pożyczkobiorcy.

- § 10. 1. Pisemny wniosek o udzielenie pożyczki socjalnej składa się do Komisji Socjalnej, która rozpatruje je według kolejności ich wpływu.
2. W imieniu Okręgowej Izby Pielęgniarek i Położnych w Katowicach umowy o pożyczkę podpisuje Przewodniczący Komisji Socjalnej.
 3. Przewodniczący Komisji Socjalnej składa Okręgowej Radzie miesięczne sprawozdania z działalności Komisji Socjalnej w zakresie udzielania pożyczek socjalnej.

V. ZASADY PRYZNAWANIA ZAPOMÓG DLA PIEŁĘGNIAREK I POŁOŻNYCH, KTÓRE UTRACIŁY PRACĘ Z PRZYCZYN DOTYCZĄCYCH ZAKŁADU PRACY

- § 11. 1. W przypadku utraty przez pielęgniarki i położne pracy z przyczyn dotyczących zakładu pracy, członkowi Okręgowej Izby może być przyznana jednorazowa, bezzwrotna zapomoga z tego tytułu.
2. Zapomoga z tytułu utraty pracy z przyczyn dotyczących zakładu pracy udzielana jest po utracie prawa do zasiłku dla osób bezrobotnych.
 3. Wysokości zapomogi z tytułu utraty pracy z przyczyn dotyczących zakładu pracy ustala się na kwotę 600 złotych.
- § 12. 1. Wniosek o przyznanie zapomogi z tytułu utraty pracy z przyczyny dotyczącej zakładu pracy składa się do Komisji Socjalnej.
2. Do wniosku należy dołączyć:
 - 1) zaświadczenie z urzędu pracy potwierdzające posiadanie statusu osoby bezrobotnej oraz okres bezrobocia,
 - 2) wypowiedzenie umowy o pracę wraz z przyczyną dotyczącą zakładu pracy,
 - 3) świadectwo pracy.

ZAŁĄCZNIK NR 2 do Uchwały Nr 134/2012
Okręgowej Rady Pielęgniarek i Położnych w Katowicach
z dnia 22 lutego 2012r w sprawie funduszu samopomocowego
Okręgowej Izby Pielęgniarek i Położnych w Katowicach

REGULAMIN PRYZNAWANIA I SPŁACANIA POŻYCZEK DLA STUDIUJĄCYCH ODPLATNIE PIEŁĘGNIAREK I POŁOŻNYCH

- § 1. 1. Prawo do uzyskania pożyczki dla studiujących odpłatnie mają wyłącznie członkowie Okręgowej Izby Pielęgniarek i Położnych w Katowicach.
2. Warunkiem przyznania pożyczki dla studiujących odpłatnie jest regularne opłacanie składki członkowskiej oraz brak wymagalnych zobowiązań w stosunku do Okręgowej Izby Pielęgniarek i Położnych w Katowicach.
- § 2. 1. Wniosek w sprawie przyznania pożyczki dla odpłatnie studiujących składa się do Okręgowej Rady Pielęgniarek i Położnych w Katowicach.
2. Pożyczka dla studiujących odpłatnie może być przyznana po spełnieniu następujących warunków:

- 1) po przedstawieniu zaświadczenia z uczelni o przyjęciu na studia,
- 2) kierunek studiów winien być przydatny w opiece zdrowotnej,
- 3) wysokość kwoty pożyczki nie może przekraczać kwoty czesnego,
- 4) zabezpieczeniem spłaty pożyczki jest poręczenie osoby/osób, których miesięczne dochody netto przekraczają łącznie co najmniej połowę kwoty pożyczki.

- § 3. 1. Oprocentowanie pożyczki dla studiujących odpłatnie wynosi 5% w skali roku od kwoty udzielonej pożyczki.
2. Pożyczka będzie wypłacana w transzach semestralnych po dostarczeniu zaświadczenia o ukończeniu poprzedniego semestru i w wysokości wynikającej z zaświadczenia o wysokości czesnego za semestr następny. Pierwsza transza wypłacana jest w wysokości czesnego za semestr pierwszy.
 3. Wypłatę kolejnych transz pożyczki wstrzymuje się w przypadku:
 - 1) zmiany kierunku studiów,
 - 2) skreślenia z listy studentów,
 - 3) wykreślenia z listy członków Okręgowej Izby Pielęgniarek i Położnych w Katowicach,
 - 4) zaprzestania wykonywania zawodu,
 - 5) zrzeczenia się prawa wykonywania zawodu,
 - 6) zawieszenia lub pozbawienia prawa wykonywania zawodu,
 - 7) zaprzestania regularnego opłacania składek członkowskich.
 4. Pożyczka spłacana jest w ratach miesięcznych począwszy od ostatniego dnia miesiąca następującego po miesiącu, w którym uruchomiona została pierwsza transza pożyczki.
 5. Spłata pożyczki winna nastąpić w ciągu dwóch lat od ukończenia studiów.
 6. Pożyczka dla studiujących odpłatnie nie może być umorzona.

ZAŁĄCZNIK NR 3 do Uchwały Nr 134/2012
Okręgowej Rady Pielęgniarek i Położnych w Katowicach
z dnia 22 lutego 2012r w sprawie funduszu samopomocowego
Okręgowej Izby Pielęgniarek i Położnych w Katowicach

**REGULAMIN UDZIELANIA POŻYCZEK NA ROZPOCZĘCIE I ROZWÓJ
DZIAŁALNOŚCI GOSPODARCZEJ ZWIĄZANEJ Z WYKONYWANIEM
ZAWODÓW PIELEŃNIARKI I POŁOŻNEJ**

- § 1. 1. Prawo do uzyskania pożyczki na rozpoczęcie i rozwój działalności gospodarczej związanej z wykonywaniem zawodów pielęgniarki i położnej, zwanej dalej „pożyczką na rozpoczęcie i rozwój działalności gospodarczej”, mają wyłącznie członkowie Okręgowej Izby Pielęgniarek i Położnych w Katowicach.
2. Warunkiem przyznania pożyczki na rozpoczęcie i rozwój działalności gospodarczej jest regularne opłacanie składki członkowskiej oraz brak wymagalnych zobowiązań w stosunku do Okręgowej Izby Pielęgniarek i Położnych w Katowicach.
- § 2. 1. Wniosek w sprawie przyznania pożyczki na rozpoczęcie i rozwój działalności gospodarczej składa się do Okręgowej Rady Pielęgniarek i Położnych w Katowicach. Decyzję w sprawie udzielenia pożyczki i jej wysokości podejmuje Okręgowa Rada.
2. Wnioski w sprawie przyznania pożyczki na rozpoczęcie i rozwój działalności gospodarczej, rozpatrywane są do wyczerpania środków finansowych przeznaczonych na ten cel w uchwale budżetowej Okręgowej Izby.
 3. Do wniosku należy dołączyć:
 - 1) plan finansowy przedsięwzięcia,
 - 2) plan działania firmy,
 - 3) zaświadczenie o zabezpieczeniu finansowym pożyczkobiorcy,
 - 4) zaświadczenie o zabezpieczeniu finansowym poręczycieli.
 4. Wysokość pożyczki na rozpoczęcie i rozwój działalności gospodarczej uzależnione jest od:
 - 1) kwoty określonej na ten cel w uchwale budżetowej Okręgowego Zjazdu,

- 2) ilości miejsc pracy dla pielęgniarek i położnych, jaką może zapewnić wnioskodawca,
 - 3) zakresu prowadzenia działalności gospodarczej.
 5. Warunkiem udzielenia pożyczki jest poręczenie przez osoby posiadające stały dochód. Ilość poręczycieli zależy od wysokości udzielonej pożyczki oraz ich zabezpieczenia finansowego.
 6. Okręgowa Rada może żądać od wnioskodawcy przedstawienia dodatkowych zaświadczeń oraz innych informacji dotyczących podejmowanej działalności, jak również dokonać oceny celowości przeznaczenia pożyczki w miejscu podejmowanej działalności.
- § 3. 1. Oprocentowanie pożyczki na rozpoczęcie i rozwój działalności gospodarczej wynosi 5 % w skali roku od kwoty udzielonej pożyczki.
2. Wypłaty pożyczki na rozpoczęcie i rozwój działalności gospodarczej dokonuje się nie później niż w terminie 14 dni od daty podjęcia uchwały przez Okręgową Radę.
 3. Spłata pożyczki na rozpoczęcie i rozwój działalności gospodarczej następuje w ratach wraz z naliczonymi odsetkami w terminie do 36 miesięcy od daty wypłacenia pożyczki. Rozpoczęcie spłaty pożyczki następuje nie później niż w terminie 12 miesięcy od daty jej wypłaty.
 4. Pożyczkobiorca w terminie do 6 miesięcy od wypłaty pożyczki na rozpoczęcie i rozwój działalności gospodarczej obowiązany jest rozliczyć sposób jej wykorzystania.
 5. Natychmiastowa spłata pożyczki na rozpoczęcie i rozwój działalności gospodarczej następuje w przypadku:
 - 1) przeznaczenia pożyczki na inny cel niż przedstawiony we wniosku,
 - 2) rezygnacji z prowadzenia działalności gospodarczej,
 - 3) wykreślenia z listy członków Okręgowej Izby Pielęgniarek i Położnych w Katowicach,
 - 4) zaprzestania wykonywania zawodu,
 - 5) zrzeczenia się prawa wykonywania zawodu,
 - 6) zawieszenia lub pozbawienia prawa wykonywania zawodu,
 - 7) zaprzestania regularnego opłacania składek członkowskich.
 6. Pożyczka nie może być umorzona.

ZAŁĄCZNIK NR 4 do Uchwały Nr 134/2012
Okręgowej Rady Pielęgniarek i Położnych w Katowicach
z dnia 22 lutego 2012r w sprawie funduszu samopomocowego
Okręgowej Izby Pielęgniarek i Położnych w Katowicach

REGULAMIN UDZIELANIA POMOCY W ZAKRESIE ROZWIJANIA KWALIFIKACJI ZAWODOWYCH PIELĘGNIAREK I POŁOŻNYCH

- § 1. 1. Prawo do uzyskania pomocy w zakresie rozwijania kwalifikacji zawodowych pielęgniarek i położnych, mają wyłącznie członkowie Okręgowej Izby Pielęgniarek i Położnych w Katowicach.
2. Warunkiem przyznania pomocy w zakresie rozwijania kwalifikacji zawodowych pielęgniarek i położnych jest regularne opłacanie składki członkowskiej oraz brak wymagalnych zobowiązań w stosunku do Okręgowej Izby Pielęgniarek i Położnych w Katowicach.
 3. Niniejszy regulamin nie znajduje zastosowania do kształcenia organizowanego przez Okręgową Izbę finansowanego ze środków publicznych przez ministra właściwego do spraw zdrowia lub środków finansowych pochodzących z funduszy strukturalnych Unii Europejskiej.
- § 2. Pomoc w zakresie rozwijania kwalifikacji zawodowych polega na możliwości:
- 1) nieodpłatnego korzystania z form kształcenia podyplomowego pielęgniarek i położnych organizowanego przez Okręgową Izbę lub
 - 2) ubiegania się o częściową refundację kosztów kształcenia podyplomowego pielęgniarek i położnych ukończonego u innego organizatora kształcenia podyplomowego lub
 - 3) ubiegania się o częściową refundację kosztów czynnego uczestnictwa w krajowych konferencjach, sympozjach oraz zjazdach naukowych na zasadach określonych w niniejszym regulaminie.

- § 3. Z pomocy określonej w § 2, skorzystać można wyłącznie raz w roku budżetowym, z zastrzeżeniem postanowień ust. 2 i 3.
2. Korzystanie z kursów dokształcających i specjalistycznych organizowanych przez Okręgową Izbę nie podlega ograniczeniom.
 3. Uczestniczenie w specjalizacji organizowanej przez Okręgową Izbę, wyklucza możliwość skorzystania z innych form pomocy przez czas trwania specjalizacji, za wyjątkiem kursów dokształcających i specjalistycznych organizowanych przez Okręgową Izbę.
- § 4. 1. W przypadku nieodpłatnego korzystania z form kształcenia podyplomowego pielęgniarek i położnych organizowanego przez Okręgową Izbę, wnioskodawca ma obowiązek podpisania umowy o uczestniczenie w kursie.
2. Wzór umowy stanowi załącznik do niniejszego regulaminu.
- § 5. 1. Wysokość częściowej refundacji kosztów kształcenia podyplomowego pielęgniarek i położnych ukończonego u innego organizatora kształcenia podyplomowego wynosi:
- 1) w przypadku kursu dokształcającego 50 % kosztów kształcenia, jednak nie więcej niż 100,00 złotych;
 - 2) w przypadku kursu specjalistycznego 50 % kosztów kształcenia, jednak nie więcej niż 200,00 złotych;
 - 3) w przypadku kursu kwalifikacyjnego 50 % kosztów kształcenia, jednak nie więcej niż 800,00 złotych;
 - 4) w przypadku specjalizacji 50 % kosztów kształcenia, jednak nie więcej niż 2.000,00 złotych.
2. Za koszty kształcenia, uważa się opłatę wniesioną przez uczestnika organizatorowi kształcenia. Koszty przejazdów, diet, noclegów nie podlegają refundacji.
 3. Warunkiem refundacji kosztów specjalizacji prowadzonej przez innego organizatora kształcenia jest, aby wnioskodawca nie korzystał z innych form pomocy określonych w § 2, przez okres trwania specjalizacji, za wyjątkiem kursów dokształcających i specjalistycznych organizowanych przez Okręgową Izbę.
 4. Częściowej refundacji dokonuje się na wniosek osoby zainteresowanej, złożony w nieprzekraczalnym terminie 6 miesięcy od daty wydania dokumentu potwierdzającego ukończenie kształcenia. Do wniosku należy załączyć:
 - 1) dowód regularnego opłacania składek członkowskich na rzecz Okręgowej Izby,
 - 2) faktura VAT lub rachunek imienny potwierdzający poniesienie kosztów kształcenia,
 - 3) dokument potwierdzający ukończenie kształcenia,
 - 4) poświadczenie od pracodawcy, że nie refundował kosztów kształcenia,
 - 5) potwierdzenie posiadania przez organizatora kształcenia decyzji Centrum Kształcenia Podyplomowego Pielęgniarek i Położnych
- § 6. 1. Uczestniczącym czynnie w krajowych konferencjach, sympozjach oraz zjazdach naukowych przysługuje refundacja kosztów uczestnictwa. Wysokość refundacji nie może być wyższa, niż 1.000,00 złotych.
2. Za koszty uczestnictwa, uważa się opłatę wniesioną przez uczestnika organizatorowi. Koszty przejazdów, diet, noclegów nie podlegają refundacji.
 3. Warunkiem refundacji jest złożenie wniosku najpóźniej w terminie 90 dni po zakończonym zjeździe, sympozjum, konferencji naukowej. Do wniosku należy dołączyć:
 - 1) dowód regularnego opłacania składek członkowskich na rzecz Okręgowej Izby,
 - 2) wygłoszony referat wraz ze zgodą na publikację w Biuletynie Informacyjnym Okręgowej Izby „Nasze Sprawy”,
 - 3) program zjazdu, sympozjum lub konferencji naukowej,
 - 4) faktura VAT lub rachunek imienny potwierdzający poniesienie kosztów uczestnictwa.
- § 7. Decyzje w sprawie świadczeń określonych w regulaminie podejmuje Okręgowa Rada Pielęgniarek i Położnych w Katowicach po uprzednim zasięgnięciu opinii Komisji Kształcenia.

UMOWA UCZESTNICTWA W KURSIE

zawarta w dniu roku w Katowicach, pomiędzy:

Okręgową Izbą Pielęgniarek i Położnych w Katowicach

40-027 Katowice, ul. Francuska 16

NIP: 6341591471

REGON: 271092590

reprezentowana przez:

- 1) **dr Mariolę Bartusek** – Przewodniczącą Okręgowej Rady Pielęgniarek i Położnych w Katowicach
zwana w dalszej części „**Okręgową Izbą**”
a

.....

(imię i nazwisko)

zamieszkałą(-łym)w przy ul. nr

Legitymującą (-cym) się dowodem osobistym nr:

zwany(na) dalej „**Uczestnikiem**”

o następującej treści:

- § 1.** Przedmiotem niniejszej umowy jest określenie zasad udziału Uczestnika w kursie
..... organizowanym przez Okręgową Izbę.
- § 2.** Okręgowa Izba w ramach prowadzonej działalności samopomocowej, o której mowa w art.
4 ust. 2 pkt 15 ustawy o samorządzie pielęgniarek i położnych, zobowiązuje się do:
- 1) bezpłatnego zorganizowania i przeprowadzenia na rzecz Uczestnika kursu, o którym mowa
w § 1,
 - 2) przeprowadzenia kursu zgodnie z obowiązującymi przepisami prawa oraz wymogami Cen-
trum Kształcenia Podyplomowego Pielęgniarek i Położnych,
 - 3) ubezpieczenia Uczestnika od odpowiedzialności cywilnej i następstw nieszczęśliwych wy-
padków podczas trwania kursu.
- § 3.** Uczestnik zobowiązuje się do:
- 1) regularnego i aktywnego uczestnictwa w zajęciach,
 - 2) potwierdzania obecności na zasadach określonych przez Okręgową Izbę,
 - 3) wypełniania ankiet ewaluacyjnych.
- § 4.** 1. Uczestnik winien każdą nieobecność usprawiedliwić na piśmie.
2. W przypadku opuszczenia przez Uczestnika zajęć przekraczających 10% czasu trwania kursu
Uczestnik zostanie skreślony z listy uczestników oraz zwróci, z zastrzeżeniem wyjątkowych
sytuacji losowych, Okręgowej Izbie cały koszt kursu przypadający na jednego uczestnika wy-
noszący zł (słownie: złotych) brutto.
- § 5.** 1. Umowa zostaje zawarta na okres trwania kursu.
2. Organizator Kształcenia może odstąpić od umowy bez wypowiedzenia, z powodu nienależyte-
go wykonywania umowy przez Uczestnika, w szczególności nieusprawiedliwionej nieobecności
w kursie w wymiarze przekraczającym 10% czasu trwania kursu.
- § 6.** W sprawach nieuregulowanych w niniejszej umowie zastosowanie znajdują odpowiednie
przepisy Kodeksu cywilnego oraz Regulaminu udzielania członkom OIPIP w Katowicach pomo-
cy w zakresie rozwijania kwalifikacji zawodowych.
- § 7.** Zmiana niniejszej Umowy wymaga formy pisemnej pod rygorem nieważności.
- § 8.** W razie ewentualnych sporów właściwy jest sąd siedziby Okręgowej Izby.
- § 9.** Umowa została sporządzona w dwóch jednakowych egzemplarzach, po jednym egzempla-
rze dla każdej ze stron.

OKRĘGOWA IZBA

UCZESTNIK

**REGULAMIN UDZIELANIA POMOCY
W FORMIE SKIEROWANIA NA LECZENIE SANATORYJNE**

- § 1. 1. Prawo do uzyskania pomocy w formie skierowania na leczenie sanatoryjne, mają wyłącznie członkowie Okręgowej Izby Pielęgniarek i Położnych w Katowicach.
2. Warunkiem przyznania pomocy w formie skierowania na leczenie sanatoryjne jest regularne opłacanie składki członkowskiej oraz brak wymagalnych zobowiązań w stosunku do Okręgowej Izby Pielęgniarek i Położnych w Katowicach.
- § 2. 1. Pomoc w formie skierowania na leczenie sanatoryjne ma na celu poprawę zdrowia członków Okręgowej Izby.
2. Izba ponosi 50% kosztów leczenia sanatoryjnego, za wyjątkiem leczenia chorób onkologicznych, które finansowane są w 100%.
3. Udzielanie pomocy uzależnione jest od posiadania przez Izbę na ten cel środków finansowych, których wysokość określa uchwała budżetowa Okręgowego Zjazdu.
4. Z pomocy w formie skierowania na leczenie sanatoryjne członkowie Okręgowej Izby mogą skorzystać jedynie raz na trzy lata budżetowe.
5. Pierwszeństwo w uzyskaniu pomocy mają osoby ze schorzeniami onkologicznymi.
- § 3. 1. Pisemny wniosek składa w siedzibie Okręgowej Izby.
2. Do wniosku należy dołączyć:
- 1) dokumenty potwierdzające chorobę lub uraz, z których wynika zalecenie do odbycia leczenia sanatoryjnego,
 - 2) zaświadczenie lekarskie stwierdzające potrzebę leczenia sanatoryjnego.
- § 4. 1. Decyzje w sprawach przyznawania pomocy, której mowa w niniejszym regulaminie, podejmuje Przewodnicząca Okręgowej Rady Pielęgniarek i Położnych w Katowicach.
2. Przewodniczącej przysługuje prawo domagania się od wnioskodawcy dodatkowych dokumentów potwierdzających zasadność przyznania pomocy w postaci leczenia sanatoryjnego.
3. Skierowanie na leczenie sanatoryjne jest udzielane po uiszczeniu części kosztów leczenia niepokrywanych przez Izbę.
4. W przypadku niewykorzystania skierowania na leczenie sanatoryjne, członek samorządu jest obowiązany zwrócić całość kosztów sanatorium poniesionych przez Izbę.
5. Przewodnicząca składa co miesięczne sprawozdanie Okręgowej Radzie Pielęgniarek i Położnych w Katowicach z przyznanej pomocy.

Grażyna Wrońska 1929 – 2012



Nauczycielka zawodu, dyrektorka, wychowawca wielu pokoleń pielęgniarek i opiekunek dziecięcych odeszła od nas na wieczną wartę.

Była absolwentką Państwowej Szkoły Pielęgniarstwa w Zabrze (1952) i Wydziału Pedagogiki Specjalnej na Uniwersytecie Warszawskim. W kolejnych latach swojego życia zawodowego pełniła funkcje dyrektorki Szkoły Asystentek Pielęgniarskich Polskiego Czerwonego Krzyża (1958-1968), zastępcy dyrektora Liceum Medycznego Pielęgniarstwa (1963-1967) i dyrektorki Liceum Opiekunek Dziecięcych w Sosnowcu od 1973 roku, aż do przejścia na emeryturę.

W kontaktach z nami (nauczycielkami zawodu) i uczennicami była pełna życzliwości, tolerancji, sprawiedliwości, budziła szacunek i poważanie. Wrażliwa, otwarta na potrzeby innych wspomagała słowem, uśmiechem, mądrą poradą. Motywowała do działania i ciągłego rozwoju. Wierna tradycji i wartościom szkoły medycznej.

Koncentrowała się nie tylko na zarządzaniu i kierowaniu szkołą, ale również na pracy społecznej w strukturach Polskiego Czerwonego Krzyża i Polskiego Towarzystwa Pielęgniarskiego oraz jako kurator społeczny Wydziału dla Nieletnich w Rejonowym Sądzie w Sosnowcu.

Jej wielką pasją od lat młodzieńczych było malarstwo. Przez wiele lat współpracowała z Wojewódzkim Ośrodkiem Kultury w Katowicach, uczestniczyła w plenerach i wystawach malarskich. Doksztalała się w tej dziedzinie, uzyskując w 1989 roku tytuł instruktora plastyki. Malowała kwiaty i pejzaże.

Jej piękne obrazy, pełne słonecznych, błękitnych, zielonych barw i odcieni ozdobiły m.in. galerię I Kongresu Pielęgniarek Polskich w 1993 roku w Busku Zdroju, którego organizatorem było Polskie Towarzystwo Pielęgniarskie. W wydanym z tej okazji albumiku „Pielęgniarki malują...” pisała: (...) „Ptactwo niech bezbłędnie wyśpiewa piękno Polski – ja spróbuję barwą pokazać cząstkę ziemi ojczystej”. Jej twórczość była również prezentowana na łamach biuletynu „Nasze Sprawy”.

Za działalność zawodową otrzymała: Krzyż Kawalerski Orderu Odrodzenia Polski, Odznakę „Za wzorową Pracę w Służbie Zdrowia”, Odznakę srebrną i złotą PCK, Złoty Krzyż Zasługi, Złotą Odznakę „Zasłużonemu w rozwoju woj. katowickiego”, tytuł Zasłużonego Nauczyciela Zawodu województwa śląskiego oraz Złotą Odznakę PTP za zasługi dla rozwoju pielęgniarstwa.

Niemal do ostatniej chwili chętnie spotykała się z nauczycielami zarówno pod koniec roku nauczania, jak i na powitanie Nowego Roku.

Zmarła nagle 26 stycznia 2012 roku w swoim domu, pełnym Jej obrazów i niepowtarzalnego klimatu. Została pochowana w grobie rodzinnym na cmentarzu w Sosnowcu przy alei Mireckiego. W ostatniej drodze towarzyszyło Jej liczne grono nauczycieli, pracowników służby zdrowia, byłych uczennic, przyjaciół i znajomych.



Krystyna Łukasz-Paluch

Właściwa opieka na każdym etapie życia....



Wywiad z
Mgr Violetta Dytko
Dyrektor NZOZ SALUS sc Książenice

Pielęgniarska opieka długoterminowa jest to opieka nad obłożnie i przewlekle chorymi przebywającymi w domu, którzy ze względu na istniejące problemy zdrowotne wymagają udzielania systematycznych świadczeń pielęgniarskich. Mimo tego, że jesteśmy społeczeństwem starzejącym się i wymagającym profesjonalnej opieki – to jest to dziedzina, na którą nakłady nie wzrastają...

MO: Jak wygląda obecny stan opieki nad osobami przewlekle chorymi ?

Violetta Dytko: Opieka nad osobami przewlekle chorymi przebiega dwutorowo. Ze strony pomocy społecznej jest to uzależnione od stanu samoobsługi podopiecznego. Wykonywane są wówczas następujące rodzaje usług:

- usługi opiekuńcze podstawowe polegające na wykonywaniu czynności gospodarskich tj. sprzątanie, gotowanie, robienie zakupów itp.
- usługi pielęgnacyjne otrzymuje podopieczny, który wymaga toalety, podania leków, nakarmienia, usprawniania. Powinna te usługi wykonywać pielęgniarka.
- usługi specjalistyczne tj. np. rehabilitacja, wsparcie psychologiczne.
- dzienne domy pobytu, gdzie podopieczni przebywają cały dzień i rozwijają swoje zainteresowania, hobby, umiejętności.

Istnieje tu częściowo odpłatność podopiecznego, której wysokość jest uzależniona od jego dochodu. Natomiast opieka ze strony placówek ochrony zdrowia odbywa się poprzez:

- lecznictwo stacjonarne (oddziały dla przewlekle chorych, oddziały geriatryczne – tylko 1 na Śląsku !!!)
- Zakłady Pielęgnacyjno-Opiekuńcze, Zakład Opiekuńczo-Leczniczy
- opieka nad przewlekle chorymi w domu, która jest sprawowana przez pielęgniarki opieki długoterminowej domowej. Pacjenci w ramach tej opieki otrzymują specjalistyczne usługi pielęgniarskie, i w związku z tym nie każdy potrzebujący pacjent może być do tej opieki zakwalifikowany. Wg. NFZ kryterium kwalifikacyjnym jest tylko skala Barthel – do 40 pkt. Jest to jednak nie do końca prawdą, gdyż wg. „Karty Czynności „ prowadzonej przez pielęgniarkę opieki długoterminowej pacjent taki „ powinien „ mieć np. rany, odleżyny, cewnik, przetokę itp., itd. Naszą opieką obejmujemy więc chorych z poważnymi dysfunkcjami. Niezmiernie istotną rolę pielęgniarki w tej opiece jest szeroko rozumiana edukacja – i to zarówno pacjenta jak i jego opiekunów. Przewlekle chory w domu to ogromne wyzwanie dla całej rodziny – nie wiadomo jak go obrócić, umyć, nakarmić. Tu właśnie przychodzi z pomocą pielęgniarka opieki długoterminowej, która jako edukator tego wszystkiego nauczy.

MO: Jak wygląda finansowanie pielęgniarskiej opieki długoterminowej domowej?

VD: Są na żenująco niskim poziomie i skazują zakłady prowadzone przez pielęgniarki na wege-tację. Świadczyć o tym może fakt, że w 2010r. obniżono stawkę jednego osobodnia o całe 3 zł, co spowodowało, że zakłady otrzymały o 540 zł mniej na każdy etat pielęgniarski. Mało tego, słyszymy, że w innych województwach te stawki są jeszcze niższe.

MO: O czym to świadczy ?

VD: Moim zdaniem o tym, że NFZ oszczędza na przewlekle chorych, nie widząc ogromnych

oszczędności jakie niesie za sobą ten rodzaj opieki – pacjent jest we własnym domu, więc NFZ nie ponosi kosztów zakwaterowania i wyżywienia chorego w szpitalu. Uważam, że za mało mówi się o znaczeniu i roli opieki pielęgniarskiej nad pacjentem w domu, a to właśnie my – pielęgniarki jesteśmy do tego najlepiej przygotowani z racji swoich kwalifikacji i zaangażowania. Narodowy Program Opieki Długoterminowej powstaje przy Ministerstwie Zdrowia i jest przygotowywany przez Zespół ds. Opieki Długoterminowej.

Prace nad nim trwają już chyba drugi rok i miejmy nadzieję, że niedługo się zakończą. Trudno w tym momencie komentować mi coś co jeszcze jest w fazie roboczej- z tego co wiem ma to być całościowa koncepcja opieki długoterminowej, ze standardami postępowania w poszczególnych zakresach i rodzajach czynności, uwzględniająca zarówno opiekę instytucjonalną jak i domową.

MO: Dziękuję za rozmowę.

PRAWNIK WYJAŚNIA

Bartłomiej Rupik • mgr na kierunku prawo, specjalista ds. prawnych, Okręgowa Izba Pielęgniarek i Położnych w Katowicach



Czy opiekun medyczny może udzielać pielęgniarskich świadczeń zdrowotnych?

W wyniku kształcenia absolwent kierunku opiekun medyczny powinien umieć m. in. : rozpoznawać problemy pielęgnacyjne i opiekuńcze osoby chorej i niesamodzielnej, współpracować z pielęgniarką w zakresie planowania i realizowania planu opieki nad osobą chorą i niesamodzielną, pomagać podczas wykonywania zabiegów pielęgniarskich, wykonywać polecenia pielęgniarki i lekarza dotyczące pielęgnacji i opieki nad osobą chorą i niesamodzielną oraz wykonywać zabiegi higieniczne związane z utrzymaniem ciała w czystości u osoby chorej i niesamodzielnej. Mając na uwadze powyższe przytoczone zadania opiekuna medycznego oraz art. 4 ust. 1 ustawy o zawodach pielęgniarki i położnej (Dz. U. z 2011r. Nr 174, poz. 1039), w sposób jednoznaczny stwierdzić należy, **że opiekun medyczny nie może udzielać pielęgniarskich świadczeń zdrowotnych.** Zadaniem opiekuna medycznego jest jedynie pomoc pielęgniarce podczas wykonywania zabiegów pielęgniarskich oraz wykonywanie innych czynności o charakterze pomocniczym.

Podstawa prawna: załącznik nr 5 do rozporządzenia Ministra Edukacji Narodowej w sprawie podstaw programowych kształcenia w zawodach: asystent osoby niepełnosprawnej, florysta, kucharz małej gastronomii, operator maszyn leśnych, opiekun medyczny, pracownik pomocniczy obsługi hotelowej, sprzedawca, technik handlowiec, technik organizacji usług gastronomicznych, technik przetwórstwa mleczarskiego i technik weterynarii (Dz. U. z 2011r. Nr 49, poz. 254)

Czy pielęgniarka zatrudniona na stanowisku opiekuna medycznego może udzielać pielęgniarskich świadczeń zdrowotnych?

Pielęgniarka zatrudniona na stanowisku opiekuna medycznego **nie może udzielać pielęgniarskich świadczeń zwrotnych**, ponieważ jest to niezgodne z rodzajem pracy zawartym w umowie o pracę.

Podstawa prawna: art. 29 § 1 pkt 1 Kodeksu pracy.

Koncert „NADZIEI” dla chorych

Krystyna Gabrysiak

- wiceprezes Stowarzyszenia Opieki Paliatywnej „Nadzieja”

Agnieszka Krawczyk –Sarna

- członek Stowarzyszenia Opieki Paliatywnej „Nadzieja”

Jan Paweł II: „Nie onieśmiela nas to, że nie możemy uzdrowić, że nie możemy pomóc. Ważne jest, żeby przyjść, żeby być przy człowieku cierpiącym. Może nawet bardziej niż uzdrowienia potrzebuje on człowieka, ludzkiego serca, ludzkiej solidarności”.

Stowarzyszenie Opieki Paliatywnej „Nadzieja” powstało z inicjatywy pracowników, wolontariuszy i przyjaciół Oddziału Opieki Paliatywnej w Będzinie w 2000 roku. Stowarzyszenie udziela wsparcia medycznego, duchowego, psychologicznego i socjalnego chorym dorosłym, dzieciom i młodzieży.

Dobrze zorganizowana pomoc medyczna zajmuje się łagodzeniem uciążliwych dolegliwości, ustaleniem terapii przeciwbólowej, jest łączona z pomocą rehabilitacyjną, zabezpieczaniem w odpowiedni sprzęt np. materace przeciwoleżynowe, wózki inwalidzkie, chodziki, gorsety ortopedyczne.

Jesteśmy z naszymi podopiecznymi również w ich domach, pomagamy organizować codzienne życie, dostarczamy żywność, leki.

Pomogliśmy już ponad 5400 chorym przybywającym w domach jak i hospitalizowanych na Oddziale Opieki Paliatywnej w Będzinie.

Poszukujemy sponsorów, którzy wspierają nasze działania. Dzięki ich chojności z pozyskanych środków wspomagamy działalność naszego Oddziału poprzez współfinansowanie remontów, zakupu sprzętu medycznego, dofinansowujemy zakup najdroższych leków i opatrunków.

Dla naszych podopiecznych i ich rodzin organizujemy świąteczne spotkania, będące chwilą wytchnienia w zmaganiach z chorobą: Mikołaja z upominkami, Wigilie z jasełkami w wykonaniu uczniów i nauczycieli z Będzińskich szkół, Wielkanoc, Dzień Chorych.

Celem Stowarzyszenia jest również prowadzenie działalności naukowej – szkoleń, konferencji, włączanie się w akcje promujące zdrowie. Współpracując z duchownymi z okolicznych parafii wspomagamy edukację młodzieży poprzez organizowanie warsztatów rekolekcyjnych.

W roku 2011 Stowarzyszenie uzyskało status organizacji pożytku publicznego.

Formą promocji działań Stowarzyszenia był koncert charytatywny, który odbył się 30 stycznia 2012r w będzińskim Teatrze Dzieci Zagłębia.

Uczestniczyło w nim wielu wybitnych gości,

przedstawiciele władz Samorządowych - Powiatu, Miasta, Kościoła, zaprzyjaźnionych hospicjów oraz przyjaciół i wolontariuszy naszego Stowarzyszenia.

Okręgową Radę Pielęgniarek i Położnych w Katowicach reprezentował sekretarz Bartosz Szcudłowski.

Przybyli goście wspierali nas wieloma miłymi wypowiedziami, słowami, które tak bardzo dopingują w dalszej działalności charytatywnej.

Oprawę artystyczną wieczoru zapewnił występ Chóru Śląskiej Izby Lekarskiej „CAMES” pod przewodnictwem Pani Doroty Dzielak-Szczepaniak, który przepięknie zaprezentował kolędy polskie, oraz kolędy w języku łacińskim.





Ważnym momentem naszego spotkania była aukcja obrazów nieżyjącej już malarzki, naszej podopiecznej Pani Heleny Musiał. Obrazy na aukcję zostały ofiarowane przez rodzinę artystki a dochód z ich sprzedaży został w całości przeznaczony na cele Stowarzyszenia Opieki Paliatywnej „Nadzieja”

Licytowano cenne obrazy Śląskiej Galerii Sztuki, rozprawdane były cegiełki dzięki którym każdy z przybyłych gości mógł je kupić i wspomóc działalność stowarzyszenia.

Zainteresowane osoby mogły także szerzej poznać działalność Stowarzyszenia Opieki Paliatywnej „Nadzieja”.

Dzieci z pobliskich szkół i przedszkoli ofiarowały własnoręcznie wykonane kartki, ozdoby świąteczne i samodzielnie upieczone pierniki, które wręczane były uczestnikom koncertu i darczyńcom naszego stowarzyszenia.

Jesteśmy przekonani, że uda nam się pomóc jeszcze większej liczbie potrzebujących, którym chcemy dać wiele serca. Pracując z pacjentami ciężko chorymi chciałoby się powtórzyć za Janem Pawłem II: „Nie onieśmiela nas to, że nie możemy uzdrowić, że nie możemy pomóc. Ważne jest, żeby przyjść, żeby być przy człowieku cierpiącym. Może nawet bardziej niż uzdrowienia potrzebuje on człowieka, ludzkiego serca, ludzkiej solidarności”.

Działalność naszego Stowarzyszenia prezentujemy na stronie internetowej www.sopnadzieja.pl
Zapraszamy

Wszystkich, którzy chcą pomóc naszym chorym zachęcamy do przekazania 1% podatków – wystarczy w formularzu PIT wpisać numer KRS Stowarzyszenia **0000 011 033**.

Podziękowania dla Pań mgr Elżbiety Szyalik oraz Elżbiety Maciejowskiej za doskonale zorganizowany kursu kwalifikacyjny „Pielęgniarstwo Anestezjologiczne i Intensywna Opieka” w Wielospecjalistycznym Szpitalu w Jaworznie. Znakomity dobór wykładowców oraz różnorodność form treści przekazu dotycząca części teoretycznej. Świetnie zorganizowane zajęcia praktyczne, opiekunowie staży z dużym doświadczeniem zawodowym, cierpliwością w przekazywaniu wiedzy. Zajęcia praktyczne odbywały się w miejscach wyposażonych w nowoczesny sprzęt i aparaturę medyczną.

Placówka godna polecenia.

Pielęgniarka anestezjologiczna - Bożena Dendra

Składam serdeczne podziękowania dla Zespołu Lekarzy, Pielęgniarek i Położnych Centralnego Szpitala Klinicznego im. prof. Kornela Gibińskiego w Katowicach, a w szczególności Pani Dr n. med. Lucynie Kobielskiej oraz Położnym: Marioli, Magdzie i Ani z oddziału Perinatologii i Ginekologii za wyjątkowo ciepłą i profesjonalną opiekę nad moją córką Ewą Mazur i wnuczką Leonem.

Dzięki pełnej zaangażowania pracy Pani Raczak Karoliny z Bloku Porodowego mój pierwszy wnuczek Leoś przyszedł na świat w dniu 09.01.2012 r..

Dziękuję więc za ogromne serce, cierpliwość, wyrozumiałość i profesjonalizm Pani Karolinie Raczak oraz personelowi oddziału Perinatologii i Ginekologii.

Wdzięczna mama i babcia
Halina Synakiewicz

Stereotypy a społeczny obraz zawodu pielęgniarki i położnej

Dr n. o zdr. Sonia Grychtoł
Śląski Uniwersytet Medyczny
Zakład Promocji Zdrowia i Pielęgniarstwa Środowiskowego



Część I

Ogólne pojęcie i funkcjonowanie stereotypów

Niezwykle szybki i dynamiczny rozwój cywilizacji końca XIX i XX wieku, miał ogromne oddziaływanie na zmiany w wielu zawodach jak również w sposobie ich wykonywania. Wiele profesji już nie istnieje w ich miejsce powstało mnóstwo nowych. Niektóre z nich zmieniły swoje nazwy oraz pozycję społeczną osób je wykonujących. Wiele zawodów rozwinęło się wspierane przez szkolnictwo zawodowe i naukę.

Postęp w nauce i praktyce ochrony zdrowia, który nastąpił od czasów napisania przez F. Nightingale w 1859 roku „Uwag o pielęgniarstwie” pociągnął za sobą intensywne i głębokie zmiany w zawodzie pielęgniarki/pielęgniarskiego i położnej.

Jednak pozycja pielęgniarstwa ciągle jeszcze nie jest dość ustabilizowana społecznie. Sposób postrzegania zawodu pielęgniarstwa, zarówno w społeczeństwie jak i w grupie zawodów współpracujących tworzy ciągle treść pewnego stereotypu. Sądzę że czas na przełamywanie tych zniekształceń.

Liczę, że niniejszy tekst przybliży czytelnikom i czytelnikom Naszych Spraw problemy stereotypizacji i pozwoli skutecznie budować nowoczesny wizerunek pielęgniarstwa.

W pierwszej części zapoznać się warto z zjawiskiem stereotypu. Stereotypy to żywe przekonania, które nie znajdują potwierdzenia w rzeczywistości, ale których niechętnie się pozbywamy, ponieważ ich istnienie zapewnia nam względne bezpieczeństwo umysłowe. Stereotypowe poglądy zwalniają z myślenia o tym, jak naprawdę wygląda świat: stereotypy - na przykład brudnego Araba, głupiej blondynki, sfrustrowanej starej panny, gnuśnego, rozpitego i kłótliwego Polaka, nieodpowiedzialnego młodzieńca, ponurego Niemca, lubieżnego homoseksualisty, chciwego Żyda, tępego urzędnika, wrednej teściowej, bujającego w chmurach profesora -

choć przesłaniają nam rzeczywistość, zarazem pozwalają mieć poczucie, że świat znamy. Nie muszą to zresztą być stereotypy negatywne: do stereotypów zaliczyć trzeba również mniemanie o dobrotliwych starszych kobietach, odważnych rycerzach, inteligentnych okularnikach, czy zdyscyplinowanych Niemcach.

Stereotyp (z gr. *stereos* = 'stężyły, twardy', *typos* = 'wzorzec, odcisk') to konstrukcja myślowa, zawierająca uproszczony i często emocjonalnie nacechowany obraz rzeczywistości, przyjęty przez jednostkę w wyniku własnych obserwacji, poglądów innych osób, czy wzorców przekazywanych przez społeczeństwo. Tworzenie stereotypów jest naturalną ludzką skłonnością i takiemu upraszczaniu przekazu podlegają wszelkie ludzkie wyobrażenia o otaczających ich świecie, zarówno przyrody, jak i społeczeństwa. Ma to związek między innymi z takimi sposobami porządkowania rzeczywistości, jak kategoryzacja czy generalizacja.

Stereotypy często oparte są na niepełnej lub fałszywej wiedzy o świecie, utrwalonej przed tradycję i ciężko podlegającej zmianom. Liczni badacze doszukiwali się jednak „ziarna prawdy” w stereotypach, powstało nawet określenie „trafność stereotypu”.

Stereotypy mogą prowadzić do narastania uprzedzeń wobec danej grupy. Uprzedzenia mogą być negatywne, neutralne lub pozytywne. W europejskiej szkole badaczy przedmiotu przyjęło się traktować uprzedzenia jako zjawiska negatywne. W związku z tym mamy do czynienia z negatywną postawą, niechęcią lub dyskryminowaniem. Chociaż stereotypy są wygodne i sprawiają, że czujemy się lepiej, są też groźne, a to z dwóch powodów.

- **Po pierwsze** - ich istnienie wyłącza refleksję, wyłącza myślenie. Wydaje się nam, że jakaś grupa jest taka to a taka, i nie musimy się już zastanawiać, jak zrozumieć jej członków. Stereotypy gaszą nasz zapal umysłowy, pozwalający zrozumieć świat, w którym żyjemy. Ich używanie i rozpowszechnianie zabija w nas więc to, co naj-

bardziej ludzkie, co odróżnia nas od zwierząt: użycie rozumu. W rezultacie zaś przyzwyczajenie i przyzwolenie na funkcjonowanie stereotypów czyni nas bezbronni wobec życia i zmieniającego się świata: jeśli my sami nie zastanowimy się nad tym, co sądzić o jakiejś kwestii, inni wymyślą i przeforsują za nas swoją opinię. A jeśli inni - to nie ze względu na mnie samego, ale z korzyścią dla nich: dla ich systemów światopoglądowych albo ich korzyści materialnych.

- *Po drugie* - stereotypy są groźne, ponieważ mówią nam nie tylko, jacy są ludzie, ale również jak traktować tych, którzy należą do określonej grupy. Stereotypowe postrzeganie prowadzi do dyskryminacji równych sobie narodowości, kolorów skóry, płci, orientacji seksualnych, religii. A ta dyskryminacja prowadzi do niesprawiedliwości, agresji i łez, nieraz do mordów, wojen i ludobójstwa.

Koncepcja stereotypów, uprzedzeń i dyskryminacji sugeruje stosunkowo prostą zależność między tymi zjawiskami.

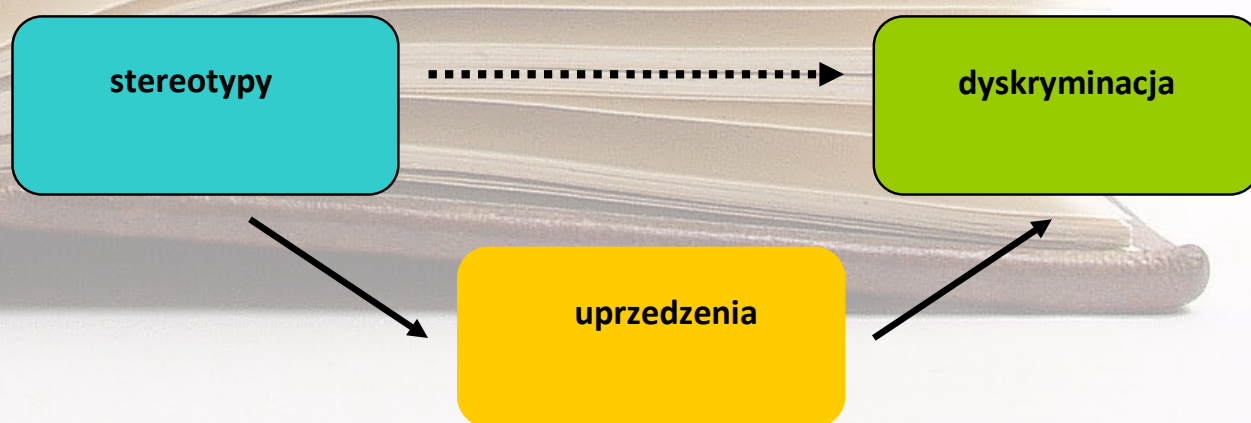
Analizując problem uprzedzeń (także narodowych) konieczne jest zastanowienie się co jest ich przyczyną. Dyskryminacja, uprzedzenia i tendencje do posługiwania się stereotypami nasilają się w czasie kryzysów gospodarczych, gdy dochodzi do konfliktu celów ekonomicznych, politycznych czy ideologicznych (np. spór izraelsko - arabski), gdy brakuje pracy i wzrasta rywalizacja o nią, wówczas też rodzą się uprzedzenia.

natomiast sama przyczyna frustracji jest zbyt potężna lub nieokreślona by możliwy był odwet. W tym celu konieczny jest ktoś, kogo można zaatakować bezkarnie. (Izraelici hodowali do tego kozła, którego składali w ofierze, w Japonii jest to kasta Eta [Burakumin] a np. w przypadku robotników, którzy stracili pracę ten, kto w ich mniemaniu im ją zabrał, czyli np. imigranci. Najczęściej ofiarami agresji padają grupy widoczne, nie lubiane i bezsilne, natomiast forma zależy od tej jaką aprobeje grupa, może to być np. lincz lub pogrom.

**Do pokonania stereotypu, wystarczą dwie rzeczy:
rzetelna wiedza i krytyczne myślenie!!**

Stereotypy związane są także z samooceną. Podczas gdy potrzeby zrozumienia i uproszczenia otoczenia społecznego wydają się raczej „chłodno” funkcjonalne, stereotypy spełniają także „gorętsze” funkcje, związane z „ja”, zarówno na poziomie indywidualnym, jak i zbiorowym. Aby sprawnie funkcjonować, ludzie muszą mieć dobre zdanie zarówno o sobie samych, jak i o grupie, do której należą. Stereotypy i uprzedzenia są więc tradycyjnie rozważane z punktu widzenia ich powiązania z potrzebą utrzymania pozytywnej samooceny lub poczucia własnej wartości. Jeśli umniejszanie wartości innych grup skutecznie podnosi samoocenę, to oczekiwana negatywna zależność pomiędzy samooceną i uprzedzeniami uległaby osłabieniu. Z drugiej strony, istnieją dowody na to, że chwilowe zagrożenia poczucia własnej wartości skłaniają jednostki do sil-

Możliwe zależności między stereotypami, uprzedzeniami i dyskryminacją



Druga przyczyna związana jest z koncepcją „kozłów ofiarnych”. Agresja, u podstaw której leży frustracja połączona z bólem czy nudą może doprowadzić do ataków na jednostki, które nie mają nic wspólnego ze zdanieniami a są jedynie jego obserwatorami,

niejszych reakcji stereotypowych i uprzedzeń. Badania takie prowadzą ku bardziej szczegółowej hipotezie, zgodnie z którą stereotypy rozwijają się silniej, jeśli zaspokajają podstawowe motywy podwyższenia samooceny. Ford w swym badaniu wykazał, że u badanych,

utrzymania pozytywnej samooceny lub poczucia własnej wartości. Jeśli umniejszanie wartości innych grup skutecznie podnosi samoocenę, to oczekiwana negatywna zależność pomiędzy samooceną i uprzedzeniami uległaby osłabieniu. Z drugiej strony, istnieją dowody na to, że chwilowe zagrożenia poczucia własnej wartości skłaniają jednostki do silniejszych reakcji stereotypowych i uprzedzeń. Badania takie prowadzą ku bardziej szczegółowej hipotezie, zgodnie z którą stereotypy rozwijają się silniej, jeśli zaspokajają podstawowe motywy podwyższenia samooceny. Ford w swym badaniu wykazał, że u badanych, u których wytworzono przekonanie, iż są członkami grupy społecznej, która pod pewnymi względami jest lepsza, a pod innymi gorsza od jakiejś innej grupy, powstawały silniejsze stereotypy na temat tego wymiaru, na którym wypadali korzystnie w porównaniu z ową grupą.

Związku pomiędzy poczuciem własnej wartości i funkcjonowaniem stereotypów nie sposób zrozumieć, rozważając go wyłącznie z perspektywy indywidualnej. Konieczne jest



uwzględnienie zmiennych na poziomie grupy i zbiorowości. Pewien model teoretyczny sugeruje na przykład, że umniejszając wartość innych grup lub faworyzując własną grupę, człowiek podwyższa względny status swojej grupy, co z kolei podwyższa jego opinię na temat samego siebie.

Inny model sugeruje, że poprzez umniejszanie wartości innych grup lub faworyzowanie własnej grupy dana osoba może podtrzymywać standardy obowiązujące w danej kulturze, co, jak się uważa, jest jednym z podstawowych źródeł wysokiej samooceny.

Należy zauważyć, że kolejnym środkiem uzyskania pozytywnej samooceny jest zdobycie akceptacji osób znaczących. Tym samym potrzeba akceptacji społecznej jest kolejnym potężnym czynnikiem motywacyjnym, leżącym u podstaw zarówno zachowań indywidualnych, jak i zbiorowych. Posiadając i wyrażając przyjęte kulturowo stereotypy innych grup, ludzie mogą łatwiej pozyskać akceptację pozostałych członków własnej grupy.

I tak na przykład Anglia, jak wiemy, ma reputację kraju dżdżystego. Reputacja ta nie opiera się na studiach statystyk meteorologicznych, ale na spontanicznej quasi-generalizacji. Skoro reputacja została już utrwalona, szczególna logika, albo raczej szczególny mechanizm nie logiczny, zaczyna działać. Kiedy deszcz pada we Francji, to po prostu deszcz pada. Ale każdy deszczowy dzień w Anglii daje nam potwierdzenie stereotypu: to jest kraj dżdżysty. Lecz przeciwna reguła nie funkcjonuje: słoneczny dzień w Anglii jest wtedy logicznie bez znaczenia,



nie klóci się z reputacją kraju. Nasze zwykłe, codzienne myślenie nie daje się w tych sprawach uleczyć, nie poddaje się i pewnie nigdy się nie podda rozsądnym regułom [...]; potrzebujemy stereotypów, bo w sumie jesteśmy umysłowo w lepszej formie, jeśli trwają one nietknięte w duszy.

Stereotypy bardzo trudno zwalczać, ponieważ nasze umysły lubią proste rozwiązania i nie chcą łatwo zgodzić się na komplikacje. Dlatego też stwierdzenie typu „*Moja kuzynka jest blondynką i właśnie habilitowała się z geometrii*” kwitowane jest zwykle zapewnieniem „*Tak! wyjątki się zdarzają!*”, niekiedy wzbogaconym niezrozumiałą uwagą o wyjątkach, które potwierdzają regułę.

Stereotyp zatem, to ogół opinii, pojęć, twierdzeń, także nakreślonych pod wpływem ciągle powtarzających się czynności lub jednorazowego zdarzenia. Stereotyp może rodzić się pod wpływem nałogów lub nawyków - w ten sposób narodził się stereotyp kibica piłki nożnej siedzącego na kanapie z piwem w ręce.

Tak naprawę jesteśmy nimi otoczeni w każdej dziedzinie naszego życia. Zaczyna się już w dzieciństwie. Wszystko to ma swój początek w procesie socjalizacji młodego człowieka, podczas którego przez powtarzanie pewnych czynności i naśladowanie rodziców, rodzeństwa uczymy się naszych przyszłych ról życiowych. To właśnie w domu rodzinnym uczymy się odbierania świata. I tak na przykład istnieje duże prawdopodobieństwo, że dziecko pacyfistów będzie miało podobne do swych rodziców poglądy, zaś ktoś wychowany w rodzinie dwunarodowościowej będzie miał bardziej liberalne podejście do multikulturowości.

Podświadome kierowanie się stereotypami dotyka nas każdego dnia. Idąc na przykład do sklepu po coś do picia, dokonujemy szeregu decyzji, najpierw czy pójdziemy do sklepu „u Krysi”, która „stała się ostatnio plotkara”, jak powiedziała niedawno nasza mama, czy też do supermarketu, który może zniszczyć - bądź, co bądź - lubiane przez nas małe sklepiki.

Stereotypy to także schematy, które w dużym stopniu ułatwiają nam „zgrabne” wysławianie się. To skróty myślowe, które pozwalają nam na łatwiejsze przyswajanie i przetwarzanie informacji. To właśnie one mają duży wpływ na „specyficzne” poczucie humoru. Nie

chodzi mi tu tylko o kawały o blondynkach, ale także o to, z czego nauczeni jesteśmy się śmiać lub też nie moglibyśmy tego robić.

Stereotypy pomagają nam ukształtować nasze potrzeby, pragnienia - bez nich nie bylibyśmy w stanie podjąć jakiegokolwiek decyzji, poczynając od wyboru koloru bluzki (na akademię koniecznie biała, zaś gdy jesteśmy zawziętymi fanami metalu w początkowym okresie rozwoju nałogu, to tylko czarne), kończąc na wybraniu odpowiedniego partnera życiowego.

Podsumowując możemy stwierdzić, że stereotyp jest:

- Poglądem utwalonym przez tradycje;
- Myślą przechodzącą z pokolenia na pokolenie, ciężko ulegającą zmianie;
- Konstrukcją myślową, prowadzącą do uprzedzeń;
- Prostem szablonem, schematem, wzorcem
- Uproszczonym obrazem, często irracjonalnym, nieprawdziwym;
- Kategoryzacją, generalizacją otaczającego nas świata;
- Utartą regułą, której próba obalenia nie powoduje nic innego jak powstanie „wyjątku potwierdzającego regułę”;
- Tezą, w której zawsze znajduje się „ziarno prawdy”;
- Oklepany, dotyczący danej zbiorowości;
- Przyjęty przez jednostkę, na skutek własnych obserwacji i poglądów innych.

Należy brać pod uwagę, że większość stereotypów jest bezzasadnych i wiążą się niezrozumieniem otaczającego świata, następujących w nim zmian lub czyjegogoś zachowania. Zastanówmy się jak często ulegamy stereotypom, jak często dyktują nam one, co powinniśmy myśleć, jak postępować, w co wierzyć i jak często są krzywdzące dla innych lub nas samych lub naszej grupy zawodowej..

Stereotypy rodzą uprzedzenia, które wpływają na funkcjonowanie zarówno tych, którzy je posiadają, ale i tych, którzy są ich obiektem. W kolejnym artykule przedstawię czytelnikom kwestie stereotypowego widzenia zawodu pielęgniarstwa i położnej.

WIOSENNE MARZENIA ...



Ewy Willaume-Pielka • mgr pielęgniarstwa, członek Komisji Historycznej przy Zarządzie Oddziału PTP w Katowicach

Kolejna wiosna przed nami otworzy za chwilę swe wrota i jak żadna inna pora roku przyniesie nam wiele nadziei, bo jesienna szaruga w połączeniu z bielą zimowego śniegu nie zawsze radość sprawiała.

Wiosna to czas kolosalnych zmian wokoło nas, ale również i w nas samych, bowiem świat inspiruje do tworzenia nowego, kolorowego, piękniejszego przy wtórze odgłosów ptaków, zwierząt, czy szumiących krzewów i liści na drzewach. Z radością rozpoznajemy wiele nowych zapachów. Ale w pogoni codziennego dnia to piękno natychmiast nie dostrzegamy. Niektórzy nawet spojrzawszy rano przez okno nic nie widzą twierdząc, że przecież co rok jest tak samo. Na szczęście są i tacy, którzy potrafią się zachwycać nawet deszczem, a cóż dopiero budzącą się do życia fauną i florą. Wtedy pragną swe zachwyty uwiecznić za pomocą różnych środków wyrazu...

Otwieram karty w mojej księdze pamięci i widzę wiele obrazów. Są tam uratowane cudem stare fotografie czarno białe, gdzie w ogrodzie na Saskiej Kępie, a także w zagajniku na Bielanach.... i do dziś czuję ból w potłuczonych kolanach.... Wtedy jeszcze nie były kolorowe, jednak pamiętam, że w Puławach miałam sukienkę z falbankami – błękitną, a razem z bratem odziana byłam w „buraczkową” – aksamitną. Doskonale też siebie pamiętam w pierwszych miesiącach nauki w II klasie - było to krótko po przyjeździe do Łodzi i właśnie wiosną znalazłam się w wielkim szpitalu pawilonowym z powodu szkarlatyny. Wtedy to wiosna pachniała cudownie sianem i jaśminem a ja pierwszy raz profesjonalnie spojrzałam na swoją „przyszłość”. Mama przyniosła mi niedużą lalkę i mały zestaw do szycia. Lecz co innego mi się „w głowie urodziło” po prostu zapragnęłam robić dziewczynkom „zastrzyki” i.... skończyło się na jednej próbie oraz wielkim płaczu, zaś „narzędzia mojej pracy” natychmiast zostały mi odebrane.

Motyl

Motyl, jak każdy motyl
- był, odleciał, a potem...
tylko łza została w oku
migocząc od zmroku do zmroku
I jeszcze bzu zapachem
z pobliskiego krzewu ńcicy
wirując bez pamięci

ewa w-p

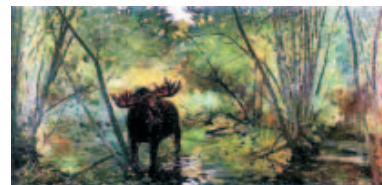


Musnięcie chwili

Spotkałam poranną zorzę, gdy wychodziła z nicości,
przrzekła, że mi pomoże uniknąć wszelkich przykrości
tylko mam sięść pod drzewem, otulić się ptasim śpiewem
i stłumić tony rzewne, szukając wąski zwiewnej
a także różę poprosić, o trochę z pręcików łakoci
w smaku nieziemskiej słodyczy.
I więcej na nic nie liczyć.

ewa w-p

Wielu Polskich Malarzy oddawało Wiośnie wielki hołd. Ot choćby Julian Fałat ur.30.VII 1853 koło Lwowa, a zmarł niedaleko nas - w Bystrej 9.VII,1929 (Beskid Śląski). Uważany jest za najwybitniejszego „ akwarelistę realizmu impresjonistycznego” . Pochodził ze wsi i bez pomocy rodziny zdobył artystyczne wykształcenie, najpierw we Lwowie, następnie w Szkole Sztuk Pięknych w Krakowie. a ponieważ nie stać go było na farby olejne, doskonalił się w malarstwie akwarelowym m. in. w Akademii Monachijskiej. Pracował także z Wojciechem Kossakiem. W 1895 został dyrektorem Szkoły Sztuk Pięknych w Krakowie, a w 1910 r zamieszkał w Bystrej. Prace tworzył techniką olejną, gwaszem, pastelami a najczęściej akwarelą. Wiele Jego obrazów można zobaczyć w Muzeum w Katowicach oraz w pałacu Mieroszewskich w Będzinie.



Piękny hołd Wiośnie oddał także Władysław Podkowiński, dla którego wszystkie pory roku były piękne. Ale Wiosna była najpiękniejsza.

Urodził się w Warszawie 4 .II.1886r.Zwano Go Ojcem Polskiego Impresjonizmu , był ilustratorem wielu czasopism i książek. Malarstwa uczył się u najlepszych Mistrzów, jak Wojciech Gerson i Aleksander Kamiński. W latach 1889-1890 przebywał w Paryżu, a po powrocie do Warszawy malował pejzaże i sceny symboliczne, jak również portrety. .Jego najbardziej znanym obrazem był i jest „Szał uniesień” przedstawiający nagą kobietę na koniu stojącym dęba. Nawet mnie ten obraz zachwycał. Po wojnie jest prezentowany w Muzeum Narodowym w Krakowie, a w mniejszym formacie w warszawskim Muzeum Narodowym. Umarł przedwcześnie z powodu gruźlicy płuc mając zaledwie 29 lat ..



„Szał uniesień”

Porwał ją głęboką nocą z ciepłego pośnania
i nie pozwolił tiulem się nawet zasłaniać,
bo wiedział, że gdy ciało swej oblubienicy
jego dotknie gołą piersią oraz delikatnym licem,
odczuje zmysłowość potężnie wezbraną
i swą grzywą osłoni przed ziejącą pianą
żaru namiętności podniosłego stanu
w błogim uniesieniu trwale zakochanych.
Całym ciałem przyległa do pleców jego,
lekką za szyję objęła, położyła na niego
swoją niewinność, obejmując mocno udami.
Upojeni szałem znaleźli się sami,
A rozszalałe żądze potężnego zwierza
żadnej krzywdy nie uczyniły, Ona nadal świeża
tuli w szale uniesienia do niego swą postać...

Łapach ogrodowych róż
Nie płacz dziewczę – szkoda łez.
Przecież jutro będzie też.
A więc pora by zrozumieć
Że nie zawsze otrzymujesz
To co pragniesz ... czego chcesz.

A ja, będąc w Królewskim Mieście i za każdym razem
zatrzymuję się przed fascynującym obrazem.
ewa wp

Życie wcale nie jest rajem
Bo są sztywne obyczaje
W dni powszednie i od święta.
Toteż mało kto pamięta
Woń i kolor róż.

Jeszcze spotkasz tu szczęściarzy
Co ballady nucą - marząc
Aby woń usadowiła się
- tuż... tuż...

.....
Czy nadal za oknem czujesz
zapach ogrodowych róż?

/-/ewawp



Naszej koleżance Barbarze Pyciak
z powodu śmierci Ojca
wyrazy głębokiego współczucia
składają pielęgniarki z oddziału
Nefrologii WSS Sosnowiec

Naszej koleżance Iwonie Szewczyk-Gala
z powodu śmierci Ojca
wyrazy głębokiego współczucia
składają pielęgniarki z oddziału
Nefrologii WSS Sosnowiec

*„Mimo że odchodzą w naszych sercach
pozostają na zawsze”.*
Z głębokim żalem i smutkiem żegnamy
naszą koleżankę Hanię Bartkiewicz
długoletnią pielęgniarkę
oddziału nefrologii WSS Sosnowiec
- w naszej pamięci pozostanie na zawsze

*Nie odchodzi ten, kto pozostaje w sercach
bliskich...*
Koleżance Iwonie Sowie
wyrazy szczerego współczucia i wsparcia z
powodu śmierci Mamy składają:
Pielęgniarka Oddziałowa
wraz z personelem pielęgniarskim
Oddziału Nefrologii SPSK-M Katowice

*„Najtrudniej rozstać się z kimś bliskim i
najdroższym...”*
Naszej Drogiej Koleżance
Pielęgniarce Oddziałowej
Bloku Operacyjnego Laryngologii
Cecyli Karpińskiej
wyrazy szczerego współczucia z powodu
śmierci Rodziców
składają: Naczelnia Pielęgniarka,
Pielęgniarki Oddziałowe wraz
z wszystkimi pracownikami
Szpitala Specjalistycznego w Zabrze.

*„Czas jest najlepszym lekarstwem na smutek
a wspomnień nikt nam nie odbierze,
na zawsze będą z nami...”*

Łączymy się z Tobą w bólu i smutku,
w trudnych chwilach
sercem jesteśmy z Tobą.
Wyrazy współczucia i żalu
Cecyli Karpińskiej
z powodu śmierci Mamy i Taty
składają byle i obecne koleżanki
Bloku Operacyjnego Laryngologii
Szpitala Specjalistycznego w Zabrze
wraz z Sekretariatem.

*„Mimo że odchodzą
w naszych sercach pozostają na zawsze”.*
Łączymy się z Tobą w bólu i smutku,
w trudnych chwilach
sercem jesteśmy z Tobą.
Wyrazy współczucia i żalu
Annie Farganus
z powodu śmierci Mamy
składają byle i obecne koleżanki
Bloku Operacyjnego Laryngologii
Szpitala Specjalistycznego w Zabrze
wraz z Sekretariatem.

*Czasami brak słów by wypowiedzieć ból.
Czasami brak łez by wypowiedzieć żal...*
łącząc się w głębokim smutku i żalu
z powodu śmierci Taty
koleżance
Grażynie Białoń-Sowińskiej
najszczersze wyrazy współczucia
składa: Cały Zespół Oddziału Chirurgii
Rekonstrukcyjnej Narządu Ruchu
w WSS nr 1 Tychy

Wyrazy szczerego współczucia
Koleżance
Justynie Hajdasz-Guguła
z powodu śmierci Mamy
składa personel Bloku Operacyjnego Gine-
kologii i Położnictwa
SP CSK SUM w Katowicach-Ligocie

Wyrazy szczerego współczucia
Koleżance

Justynie Hajdasz-Gugula

z powodu śmierci

Mamy

składa personel Bloku Operacyjnego
Ginekologii i Położnictwa
SP CSK SUM w Katowicach-Ligocie

*Wiemy, że nic nie ukoi Twojego żalu i bólu,
jesteśmy z Tobą...."*

Koleżance

Marzannie Tasakowskiej

wyrazy głębokiego
współczucia z powodu śmierci

Taty

składają koleżanki z oddziału
Anestezjologii i POOP
Szpitala Miejskiego-Murcki
w Katowicach

Pielęgniarcie

Magdalenie Langosz

wyrazy serdecznego współczucia
z powodu śmierci

Taty

składają koleżanki
Oddziału Kardiologii Dziecięcej
GCZD w Katowicach

W trudnych chwilach
łączymy się z Tobą w bólu i smutku,
sercem jesteśmy z Tobą.

Wyrazy szczerego współczucia
z powodu śmierci

Taty

koleżance

Dorocie Kotowicz

składają pielęgniarki
Medycyny Szkolnej w Katowicach.

*Najtrudniej rozstać się z kimś bliskim
i najdroższym - Matką.*

Pielęgniarcie

Wiesławie Sieczka

wyrazy szczerego współczucia
z powodu śmierci

Mamy

składają: Pielęgniarka Naczelna,
Pielęgniarki Oddziałowe i Koordynujące
oraz personel Oddziału Zakaźnego
Wojewódzkiego Szpitala Specjalistycznego
nr 1 w Tychach.

Naszej Koleżance

Pielęgniarcie Oddziałowej
Oddziału Dermatologii

Izabeli Rejek

Wyrazy szczerego współczucia
z powodu śmierci

Taty

Składają:

Pielęgniarka Naczelna,
Pielęgniarki Epidemiologiczne,
Pielęgniarki Oddziału Dermatologii
oraz pracownicy
Zespołu Opieki Zdrowotnej
w Wodzisławiu Śląskim

Mimo, że odchodzą, w naszych sercach pozostają na zawsze"

wyrazy szczerego współczucia
dla pielęgniarki
Halemba Anity
z powodu śmierci

Ojca

składają pielęgniarki oddziału
Chirurgii Ogólnej Wojewódzkiego
Szpitala Specjalistycznego nr 2
w Jastrzębiu Zdroju





Biuro Okręgowej Izby Pielęgniarek i Położnych

ul. Francuska 16, 40-027 Katowice

czynne od poniedziałku do piątku w godz 7.30 do 15.30

Sekretariat czynny jest do godziny 17.00

www.izbapiel.katowice.pl

[epmail:izba@izbapiel.katowice.pl](mailto:izba@izbapiel.katowice.pl)

Sekretariat

tel. 32 209 04 15, faks 32 209 19 26

Dział Kształcenia Poddyplomowego (kursy)

tel. 32 256 56 00

Dział Prawa Wykonywania Zawodu

tel. 32 256 39 22

Dział Prawny

Specjalista ds. prawnych udziela informacji prawnych
w godzinach pracy Biura

Radca prawny udziela konsultacji w każdy czwartek
w godz. od 13.00 do 15.00

Biuro Okręgowego Rzecznika Odpowiedzialności Zawodowej

tel. 510 132 171

e-mail: rzecznik@izbapiel.katowice.pl

Okręgowa Izba Pielęgniarek i Położnych w Katowicach zawiadamia , iż Okręgowy Rzecznik
Odpowiedzialności Zawodowej w 2012 roku pełnić będzie dyżury w każdą pierwszą środę miesiąca
w godzinach od 15.00 do 17.00. Natomiast Zastępcy Okręgowego Rzecznika Odpowiedzialności
Zawodowej pełnić będą dyżury również w godzinach od 15.00 do 17.00 w niżej podanych terminach:

Terminy dyżurów:

04.01.2012 r.	09.05.2012 r.	19.09.2012 r.
18.01.2012 r.	23.05.2012 r.	03.10.2012 r.
01.02.2012 r.	06.06.2012 r.	17.10.2012 r.
15.02.2012 r.	20.06.2012 r.	31.10.2012 r.
29.02.2012 r.	04.07.2012 r.	07.11.2012 r.
07.03.2012 r.	18.07.2012 r.	21.11.2012 r.
21.03.2012 r.	01.08.2012 r.	05.12.2012 r.
04.04.2012 r.	22.08.2012 r.	19.12.2012 r.
18.04.2012 r.	05.09.2012 r.	

Biuro Okręgowego Sądu Pielęgniarek i Położnych

tel. 510 132 176

e-mail: sad@izbapiel.katowice.pl

Kasa czynna codziennie w godz. od 8.00 do 15.00

Biblioteka i czytelnia czynne codziennie w godz. od 8.00 do 15.00

Bieżące konta OIPIP (składki): ING O/Katowice 87 1050 1214 1000 0007 0006 0734

Konto pożyczek/spłaty rat: GETIN BANK O/Katowice 74 1560 1108 0000 9060 0005 7542

Informacji na temat realizacji zadań Okręgowej Rady udziela codziennie w godzinach pracy biura:
Przewodnicząca ORPiP - dr Mariola Bartusek

tel. 500 021 799